

1. Introdução

Num tempo em que muito se fala da avaliação das escolas, há que distinguir entre a avaliação externa feita por entidades independentes e “externas” à Escola e a avaliação interna feita por actores implicados no processo: docentes e outros técnicos especializados, alunos, encarregados de educação e pessoal não docente.

A avaliação externa visa obter dados sobre a eficácia do serviço educativo prestado, face aos resultados escolares. A avaliação interna centra-se na melhoria da organização e do processo ensino-aprendizagem.

A avaliação externa para além de servir como um instrumento de controlo para aferir numa escala uniforme, em função dos resultados escolares dos alunos, a qualidade do serviço educativo prestado por uma Escola ou Agrupamento de Escolas, em comparação com outras Escolas / Agrupamentos, pode ter um efeito transformador se articulado com a avaliação interna.

Com efeito, esta entra em conta com a especificidade de cada Escola/Agrupamento quanto aos recursos humanos e materiais disponíveis, contexto sócio-económico, instalações e outros factores que contribuem para explicar os resultados obtidos.

O grupo de trabalho a quem foi atribuída esta tarefa da Avaliação Interna do Agrupamento de Escolas de Eugénio de Castro, socorreu-se de vários instrumentos para a recolha sistemática de informação relativa ao Ano Lectivo de 2008/2009 a fim de fazer o diagnóstico da situação. Entre esses instrumentos, contam-se os Questionários elaborados para os Docentes e Técnicos dos SPO, os Pais / Encarregados de Educação, os Alunos e o Pessoal não - docente.

Pretendia-se diagnosticar os pontos fortes e os pontos fracos do funcionamento das Escolas que integram o Agrupamento, a fim de encontrar respostas para os problemas detectados e promover a melhoria do funcionamento da organização com as diferentes estruturas que a integram, por um lado, e, promover a melhoria do ensino e da aprendizagem, por outro lado.

Para que essas metas sejam atingidas é necessário implicar todos os docentes, pessoal auxiliar e administrativo, técnicos dos SPO, encarregados de educação e os próprios alunos, criando uma cultura de Escola que inclua a partilha de normas e valores, a centralidade na melhoria das aprendizagens dos alunos, o desenvolvimento das competências profissionais dos professores e outros técnicos ligados ao processo educativo.

É igualmente necessário criar um clima de colaboração, a partilha de experiências e a tomada de decisões consensuais entre todos os intervenientes no processo educativo.

Assim, os objectivos deste grupo de trabalho ao elaborarem estes questionários e, depois, ao proceder à sua análise, foram os seguintes:

- Averiguar até que ponto o exercício das diferentes lideranças é democrático e facilitador do desenvolvimento profissional dos docentes e outros profissionais que intervêm no processo educativo.
- Conhecer o nível de participação e de circulação da informação entre a Direcção da Escola e professores, pessoal não docente, pais / encarregados de educação e alunos.
- Conhecer as práticas de colegialidade e o modo de funcionamento existentes nos diferentes órgãos e estruturas da Escola: Assembleia de Escola / Conselho Geral; Conselho Pedagógico, Departamentos Curriculares, Conselhos de Turma, Coordenadores de Ano / Ciclo, Directores de Turma, etc.
- Avaliar a acção educativa e formativa das escolas agrupadas nos diferentes níveis e ciclos de escolaridade.
- Avaliar o nível de satisfação dos diferentes actores da comunidade educativa com o Agrupamento de Escolas em relação à qualidade de ensino, às actividades curriculares e extra-curriculares, aos apoios educativos prestados, aos recursos materiais e instalações das Escolas do Agrupamento, ao reconhecimento e valorização dos seus profissionais, etc.

2. Constituição do Agrupamento

Ano lectivo 2008 – 2009:

DISCENTES

PRÉ-ESCOLAR							
N.º de Escolas	Nº de turmas	N.º de alunos	Sexo		Idades		
			Fem	Masc	3 anos	4 anos	5 anos
1	2	50	36	14	7	15	28

1.º CICLO													
N.º de Escolas	Nº de turmas				N.º de alunos	Sexo		Idades					
	1.º ano	2.º ano	3.º ano	4.º ano		Fem	Masc	5 anos	6 anos	7 anos	8 anos	9 anos	10 anos
4	7	7	8	8	486	248	238	32	109	109	140	92	4

2.º CICLO												
N.º de Escolas	Nº de turmas		N.º de alunos	Sexo		Idades						
	5.º ano	6.º ano		Fem	Masc	9 anos	10 anos	11 anos	12 anos	13 anos	14 anos	15 anos
1	6	7	304	156	148	35	137	115	11	2	1	1

3.º CICLO														
N.º de Escolas	Nº de turmas			N.º de alunos	Sexo		Idades							
	7.º ano	8.º ano	9.º ano		Fem	Masc	11 anos	12 anos	13 anos	14 anos	15 anos	16 anos	17 anos	18 anos
1	5	7	8	413	201	212	27	99	123	116	30	12	5	1

DOCENTES

Distribuição por Nível de Escolaridade				
Pré-escolar	1.º Ciclo	2.º Ciclo	3.º Ciclo	Total
3	30	48	83	164

Distribuição por Departamentos					
Pré-Escolar	1.º Ciclo	Línguas	Ciências Sociais e Humanas	Matemática e Ciências Experimentais	Expressões
3	30	30	26	42	33

Distribuição por Vínculo				
Departamentos	Prof. Titular	QE/QZP	Contratado	Total
Pré-escolar	2	1	0	3
1.º Ciclo	11	19	0	30
Línguas	13	16	1	30
Ciências Sociais e Humanas	12	13	1	26
Matemática e Ciências Experimentais	23	16	3	42
Expressões	10	21	2	33
Total	71	86	7	164

Distribuição por Idade e Sexo															
24 - 30		31 - 35		36 - 40		41- 45		46 - 50		51- 55		56 - 60		61 - 65	
F	M	F	M	F	M	F	M	F	M	F	M	F	M	F	M
5	1	19	1	8	2	15	5	25	6	29	9	29	5	5	0
6		20		10		20		31		38		34		5	

EDUCAÇÃO ESPECIAL

Docentes de Educação Especial	
1º ciclo	2º e 3º ciclos
4	2

Distribuição por Vínculo

CICLOS	QE	QZP
1º CICLO	3	1
2º e 3º CICLOS	2	-

PESSOAL NÃO DOCENTE

Serviços de Psicologia e Orientação

Distribuição por Nível de Escolaridade			
Ciclo	Categoria	Sexo	Total
1.º Ciclo	Técnico Superior	Feminino	1
2.º e 3.º Ciclos	Técnico Superior	Masculino	1

PESSOAL NÃO DOCENTE

ASSISTENTES TÉCNICOS

Categoria	Sexo	Nº	Formação académica			Total
			3.º ciclo	Secundário	Licenciatura	
Chefe de Serviços de Administração Escolar	F	1	-	1	-	1
Assistente de Administração Escolar Especialista	F	1	-	1	-	1
Assistente de Administração Escolar Principal	M	1	1	-	-	6
	F	5	2	3	-	
Assistente de Administração Escolar	M	1	-	-	1	6
	F	5	-	2	3	
TOTAIS	M	2	3	7	4	14
	F	12				

PESSOAL NÃO DOCENTE

ASSISTENTES OPERACIONAIS

Categoria	Sexo	N.º	Formação académica				Total
			1.ºciclo	2.ºciclo	3.ºciclo	Secundário	
Auxiliares de Acção Educativa	M	8	1	2	4	1	39
	F	31	5	11	12	3	
Cozinheiras	F	2	1	-	1	-	2
Guarda- - nocturno	M	1	1	-	-	-	1
TOTAIS	M	9	8	13	17	4	42
	F	33					

3. Tipo de questionário e caracterização da Amostra

Na elaboração dos questionários que serviram de suporte a esta Avaliação Interna do Agrupamento foram tomadas como referências os seguintes documentos:

- O *“Guião para Auto-avaliação de Desempenho das Escolas do 2º e 3º Ciclos do Ensino Básico e Secundário com base no Modelo de Excelência EFQM da Fundação Europeia para a Gestão da Qualidade – Instituto Nacional da Administração, 2002”*.

- O relatório da IGE da Avaliação Externa.

- Os questionários elaborados em anos anteriores pelo Observatório de Qualidade da Escola Básica Eugénio de Castro, bem como outros modelos de questionários e documentação alusiva.

O questionário aplicado aos docentes era composto por 112 itens que medem seis parâmetros (*Liderança, Planeamento e Estratégias, Gestão de Pessoas, Parcerias e Recursos, Processos e Resultados/ Pessoas*), através de uma escala de satisfação do tipo Likert que varia entre 1 (Muito Insuficiente) até 5 (Muito Bom). A escala contemplava ainda uma opção para “não responde”.

Os restantes questionários avaliam de uma forma geral a percepção de cada público-alvo relativamente ao funcionamento global da vida escolar.

O Universo do estudo abrangeu toda a Comunidade Educativa. Os questionários foram distribuídos da seguinte forma:

1. Todos os Docentes;
2. Todos os elementos do Pessoal não Docente;
3. Todos os Representantes dos Pais e Encarregados de Educação de todas as Turmas;
4. 282 Alunos, seleccionados com base numa amostragem estratificada (por nível de escolaridade), a partir de um universo de 1252 alunos (Quadro 1)¹.

Foi utilizada a seguinte fórmula para o cálculo da amostra dos alunos (Martins, 2000; Garber, 2001) :

$$N = \frac{z^2(p)[1-(p)](N)}{(N-1)e^2 + z^2(p)[1-(p)]}$$

N - Efectivo mostral

N - Efectivo populacional

e - margem de erro (por exemplo 5% =0,05 a incluir na fórmula)

p - 0,50 (quando não se sabe a percentagem com que o fenómeno vai acontecer, assume-se 50%)

Z - valor associado aos níveis de confiança com que se trabalha (probabilidade de o fenómeno aparecer num determinado intervalo definido pela margem de erro); para 90%-Z=1,65; para 95%-Z=1,96; para 98%-Z=2,33.

Importa notar que quanto menor for a margem de erro e maior o nível de confiança maior o efectivo amostral.

¹ Face às características específicas da faixa etária dos alunos do pré-escolar foi decidido não se aplicar o questionário a esse nível de escolaridade.

O tratamento estatístico (cálculo de médias, modas, percentagens e gráficos) foi realizado de acordo com a constituição dos seguintes grupos (público alvo):

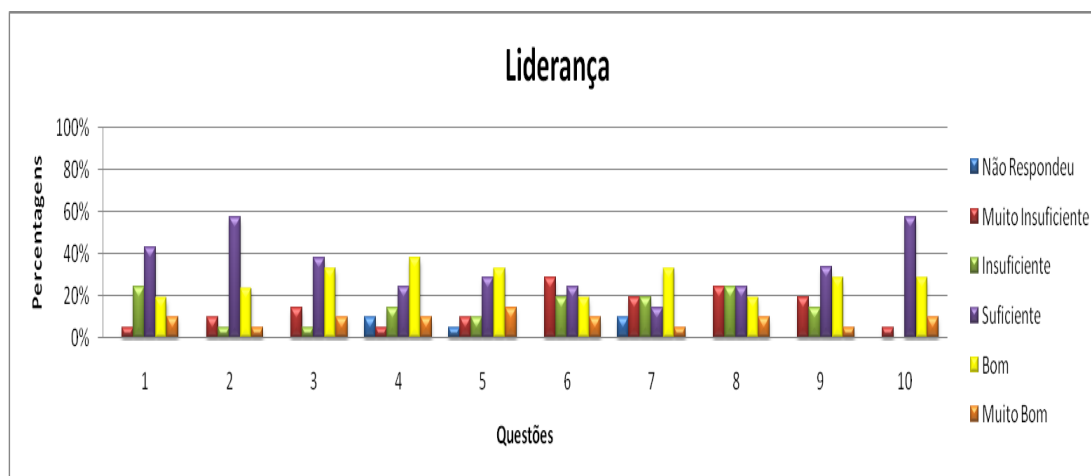
- Pessoal docente e SPO do 2º e 3º Ciclos).
- Pessoal Docente e SPO do 1º Ciclo e Pré-Escolar
- Alunos do 2º e 3º Ciclos
- Alunos do 1º Ciclo
- Pessoal Não Docente
- Pais e Encarregados de Educação do 2º e 3º Ciclos
- Pais e Encarregados de Educação do 1º ciclo e Pré-Escolar. A percentagem de adesão dos públicos alvo atrás referidos é a que consta do quadro 1.

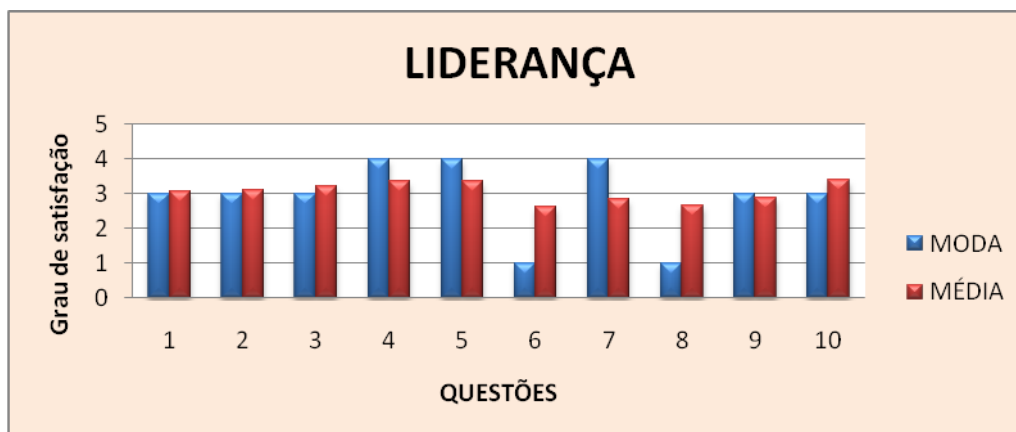
Regista-se uma percentagem elevada por parte dos alunos e Pais e Encarregados de Educação do 2º e 3º Ciclos e uma percentagem de adesão mediana relativamente ao Pessoal Docente, Pessoal Não Docente e Pais e encarregados de Educação do 1º Ciclo e Pré-Escolar.

QUADRO 1			
Escolas	População	Estrato	Percentagem de Questionários respondidos
EB1 Dianteiro	37 (2 turmas)	9	97%
EB1 Casal de lobo	16 (1 turma)	3	
EB1 Tovim	25 (2 turmas)	6	
EB1 Solum	287 (13 turmas)	68	
Jardim de Infância	50 (2 turmas)	0	
EB2,3 de Eug.Castro 4º ano	107 (5 turmas)	25	
Total de alunos do 1º Ciclo e Pré Escolar	123 alunos/25 turmas	111	
EB2,3 de Eug.Castro 5º ano	148 (6 turmas)	34	96%
EB2,3 de Eug.Castro 6º ano	156 (7 turmas)	37	
EB2,3 de Eug.Castro 7º ano	116 (5 turmas)	27	
EB2,3 de Eug.Castro 8º ano	124 (7 turmas)	29	
EB2,3 de Eug.Castro 9º ano	170 (8 turmas)	40	
EFA	16 (1 turma)	4	
Total de alunos do 2º e 3º Ciclos	730 alunos /34 turmas	171	
Pessoal Docente e SPO do 2º e 3º Ciclos	132	todos	52%
Pessoal Docente e SPO do 1º Ciclo e Pré-Escolar	34	todos	62%
Pessoal não Docente (Assistentes Técnicos e Operacionais)	54	todos	54%
Pais e Encarregados de Educação do 2º e 3º Ciclo	68 (34 turmas. 2 representantes por turma)	todos	79%
Pais e Encarregados de Educação do 1º Ciclo e Pré-Escolar	50 (25 turmas/2 representantes por turma)	todos	66%

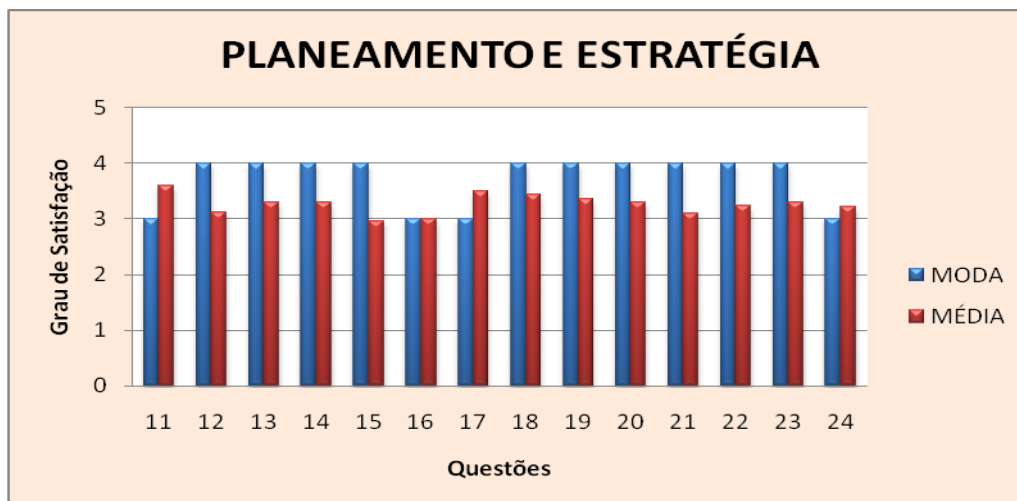
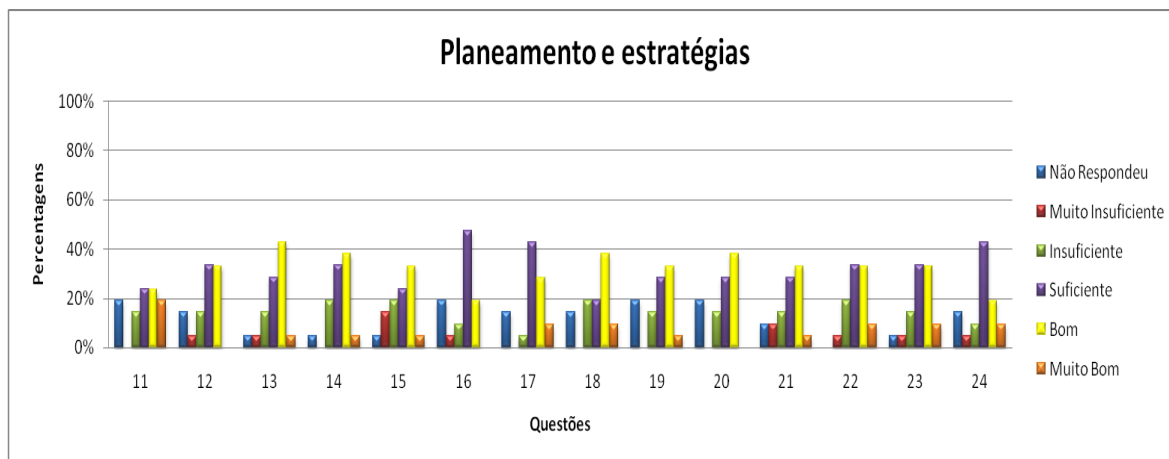
4. Resultados do 1º Ciclo

4.1. Análise dos Questionários relativos aos Professores do 1º Ciclo e Técnicos dos SPO



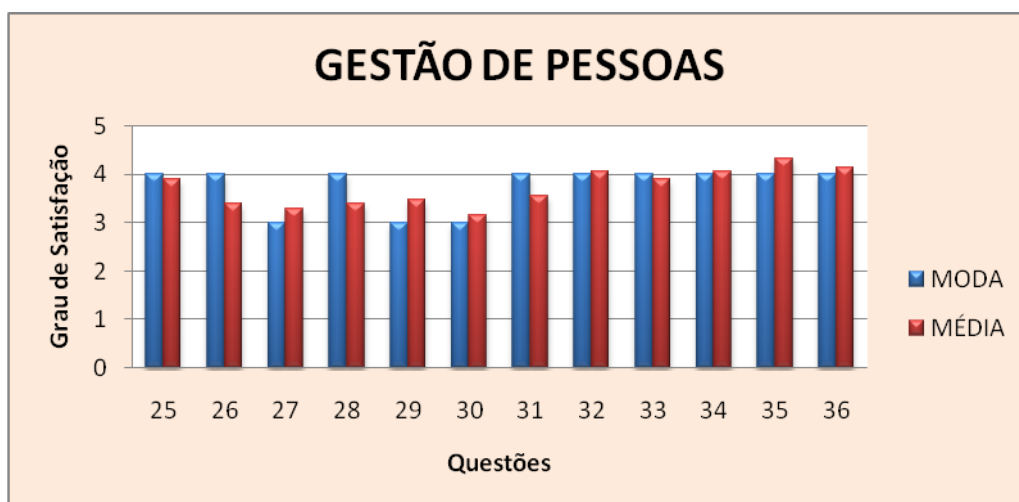
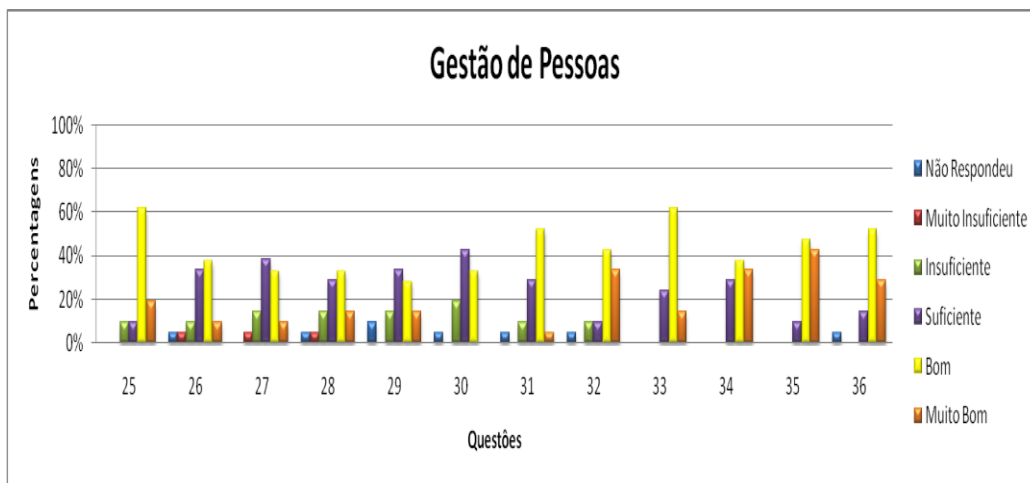


PARÂMETRO: LIDERANÇA		Resultados estatísticos mais relevantes		
Aspectos menos satisfatórios		Média	Moda	% de NR e % mais significativas
Questões				
Nº 6	Desenvolvimento de um ambiente de confiança e solidariedade, pela direcção.	3	1	NR -0% 29 – MI 19 – I
Nº8	Auscultação de opiniões e sugestões do pessoal docente, pela direcção.	3	1	NR -0% 24 – MI 24 – I
Aspectos mais satisfatórios		Média	Moda	% de NR e % mais significativas
Questões				
Nº 4	Gestão de recursos humanos pela direcção executiva.	3	4	NR -10% 38 – B 24 – S 10 -MB
Nº 5	Reconhecimento de competências profissionais e pessoais dos docentes e não- docentes, pela direcção executiva.	3	4	NR -5% 33 – B 29 – S 14 - MB
Nº 7	Gestão de situações de conflito, pela direcção.	3	4	NR -10% 33 – B 14 – S 5 - MB



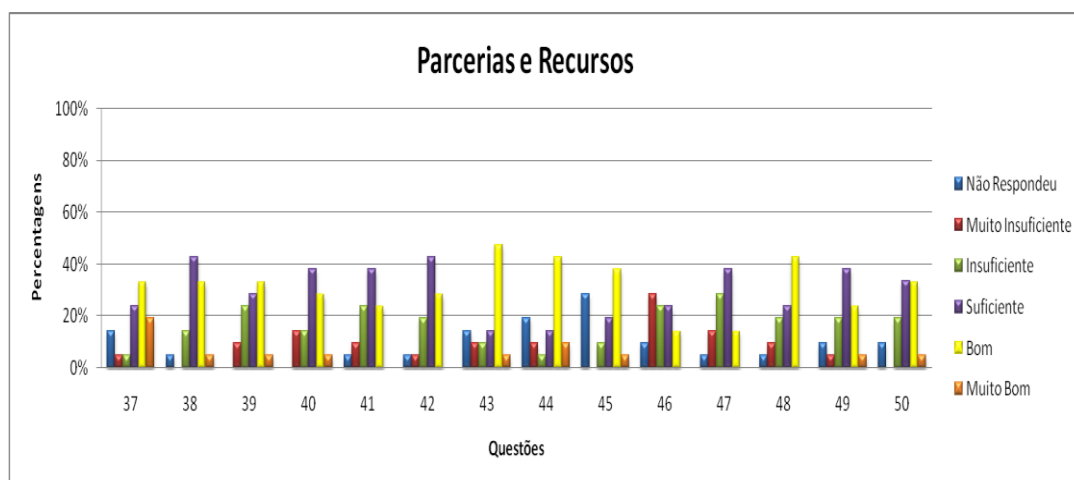
PARÂMETRO: PLANEAMENTO E ESTRATÉGIAS		Resultados estatísticos mais relevantes		
Aspectos menos satisfatórios		Média	Moda	% de NR e % mais significativas
Apreciação				
Neste parâmetro não se registaram itens negativos, poderemos concluir que o planeamento e estratégias a nível do Agrupamento se verificou bastante funcional.				
Aspectos mais satisfatórios		Média	Moda	% de NR e % mais significativas
Questões				
Nº 12 Articulação com outras escolas, pela direcção.		3	4	NR -14% 33 – B 33 – S 0 - MB

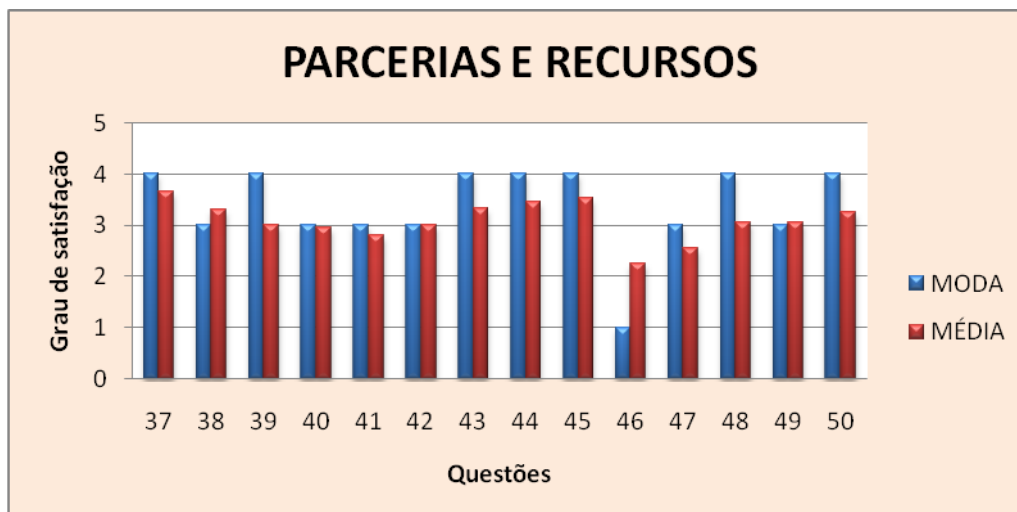
Nº 13 Promoção de actividades para uma cultura de escola, pela direcção.	3	4	NR -5% 43 – B 29 – S 5 - MB
Nº 14 Planeamento de estratégias de acção educativa, pela direcção.	3	4	NR -5% 8 – B 7 – S 1 - MB
Nº 15 Promoção da utilização das TIC, pela direcção.	3	4	NR – 5% 33 –B 24 – S 5 - MB
Nº 17 Promoção do relacionamento na comunidade educativa pela A.A e C.G.T	4	3	NR – 14% 43 – S 29 –B 10 - MB
Nº 18 Promoção da participação dos elementos A.A e C.G.T na discussão e tomadas de decisão.	3	4	NR – 14% 38 – B 19 – S 10 - MB
Nº 19 Verificação da conformidade do Plano Anual com o Projecto Educativo, pela A.A e C.G.T	3	4	NR – 19% 33 – B 29 – S 5 - MB
Nº 20 Emissão de recomendações aos restantes órgãos com vista ao desenvolvimento do Projecto Educativo, pela A.A e C.G.T	3	4	NR -19% 38 – B 29 – S 0 - MB
Nº 21 Conselho Pedagógico como espaço de reflexão, debate e articulação.	3	4	NR -10% 33 – B 29 – S 5 - MB
Nº 22 Tomada de decisão do Conselho Pedagógico em articulação com os Departamentos Curriculares.	3	4	NR -0 % 33 – B 33 – S 10 - MB
Nº 23 Apresentação de propostas para elaboração de documentos reguladores das actividades, pelo Conselho Pedagógico.	3	4	NR - 5 % 33 – B 33 – S 10 - MB



PARÂMETRO: GESTÃO DE PESSOAS		Resultados estatísticos mais relevantes	
Aspectos menos satisfatórios		Média	% de NR e % mais significativas
Apreciação		Moda	% de NR e % mais significativas
Neste parâmetro não se registaram itens negativos, poderemos concluir que existe uma eficaz articulação e cooperação entre as diversas estruturas do Agrupamento.			
Aspectos mais satisfatórios		Média	% de NR e % mais significativas
Questões		Moda	% de NR e % mais significativas
Nº 25 Definição do horário escolar, tendo em conta as necessidades das famílias.		4	NR – 0% 62 – B 19 – MB 10 – S
Nº 26 Identificação e utilização dos conhecimentos e competências dos professores para rentabilização da sua actuação, pela direcção.		3	NR- 5% 38 – B 33 – S 10 – MB

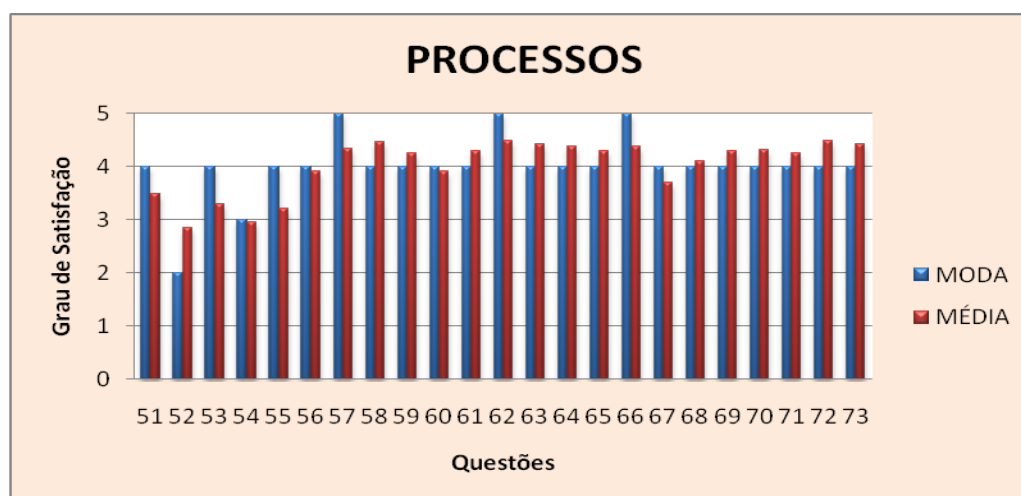
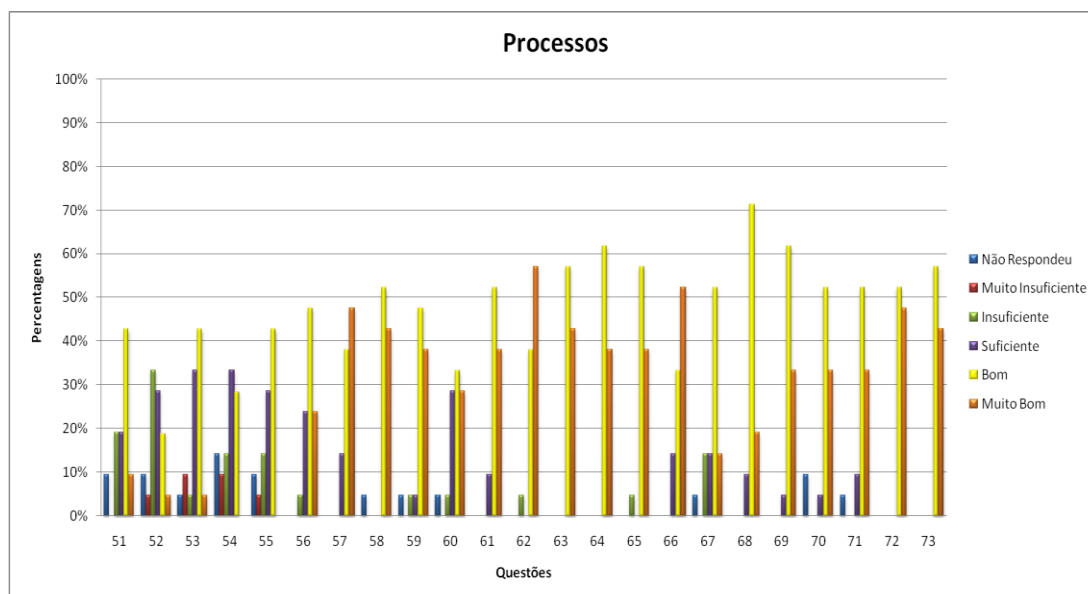
Nº28 Promoção das actividades do P.A.A pela direcção em conjunto com a comunidade escolar.	3	4	NR – 5% 33 – B 29 – S 14 – MB
Nº 31 Promoção da cooperação entre a coordenação de departamento e coordenação de ano.	4	4	NR – 5% 52 – B 29 – S 5 – MB
Nº 32 Avaliação das actividades realizadas pelo coordenador de departamento.	4	4	NR – 5% 43 – B 33 – MB 10 – S
Nº 33 Avaliação dos materiais e recursos utilizados pelo conselho de coordenação pedagógica de ano.	4	4	NR 0 % 62 –B 24 – S 14 – MB
Nº 34 Cooperação entre professores na resolução de problemas.	4	4	NR – 0 % 38 – B 33 – MB 29 – S
Nº 35 Utilização da avaliação dos alunos por parte dos professores para melhorar o ensino – aprendizagem.	4	4	NR – 0 % 48 – B 43 – MB 10 – S
Nº 36 Desenvolvimento de estratégias de auto-formação.	4	4	NR – 5 % 52 – B 29 – MB 14 – S





PARÂMETRO: PARCERIAS E RECURSOS	Resultados estatísticos mais relevantes		
Aspectos menos satisfatórios	Média	Moda	% de NR e % mais significativas
Questões			
Nº 46 Horário de funcionamento dos Serviços de Psicologia e Orientação.	2	1	NR – 10% MI – 29 I – 24
Aspectos mais satisfatórios	Média	Moda	% de NR e % mais significativas
Questões			
Nº 37 Protocolos entre o executivo e entidades exteriores à escola.	4	4	NR - 14% 33 – B 24 – S 19 - MB
Nº39 Aquisição de material didáctico, pela direcção, a partir do levantamento das necessidades dos professores.	3	4	NR - 0% 33 – B 29 – S 5 - MB
Nº43 Adequação do espaço biblioteca.	3	4	NR - 14% 48 –B 14 – S 5 - MB
Nº 44 Acesso à biblioteca.	4	4	NR - 19 % 43 – B 14 – S 10 - MB
Nº 45 Adequação do horário da biblioteca.	4	4	NR - 29 % 38 – B 19 – S 5 – MB

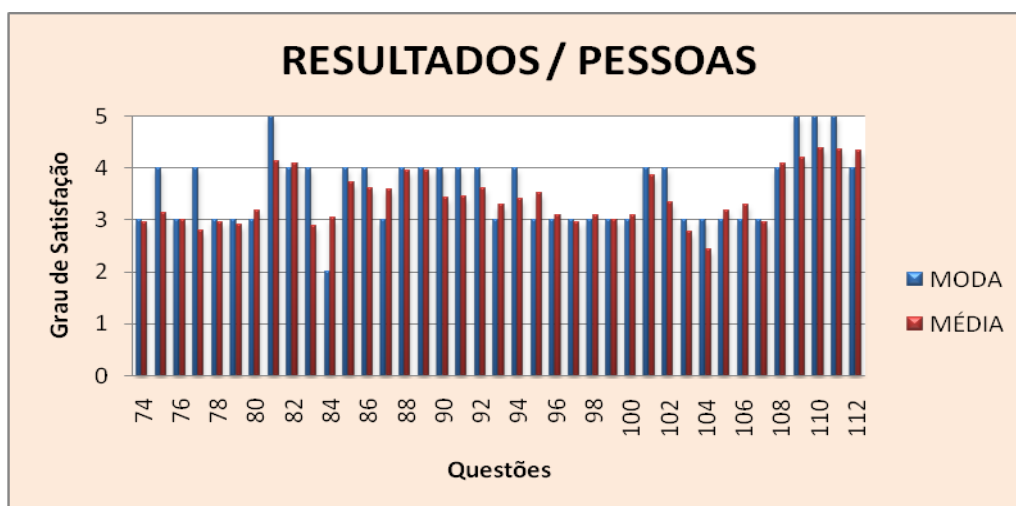
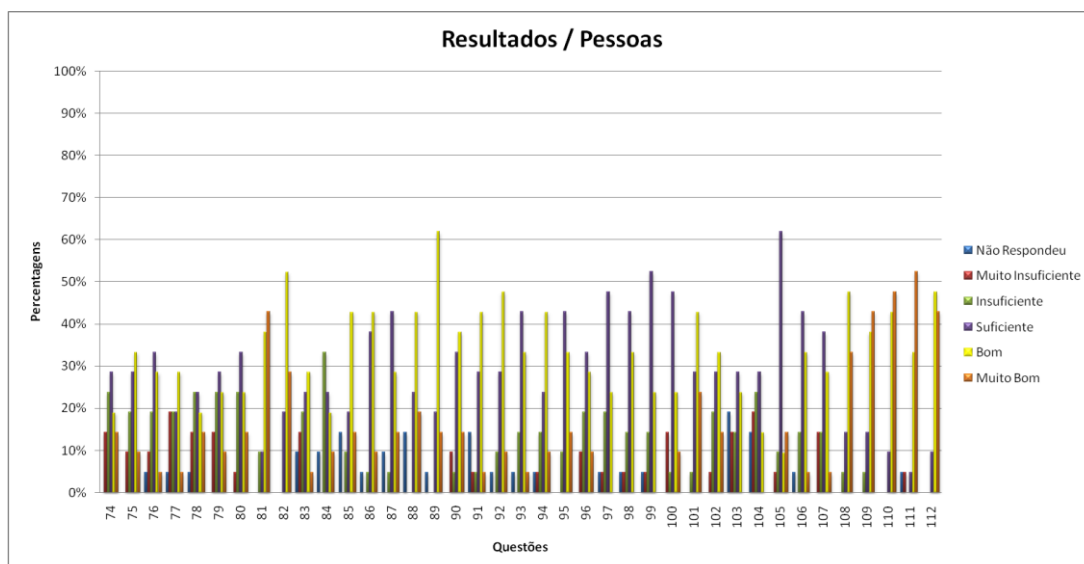
Nº 48 Resposta às necessidades da comunidade educativa pelos serviços de educação especial.	3	4	NR - 5% 43 – B 24 – S 0 -MB
Nº 50 Cumprimento da legislação em termos de segurança e acessibilidades.	3	4	NR - 10% 33 – B 33 – S 5 - MB



PARÂMETRO: PROCESSOS	Resultados estatísticos mais relevantes		
Aspectos menos satisfatórios Questões	Média	Moda	% de NR e % mais significativas
Nº52 Grau de satisfação dos professores como elemento determinante na articulação e gestão pedagógica.	3	2	NR – 10% I -33 MI – 5

Aspectos mais satisfatórios	Média	Moda	% de NR e % mais significativas
Questões			
Nº 51 Consideração da avaliação das necessidades educativas dos alunos como processo determinante do sucesso.	4	4	NR - 10% 43 – B 19 – S 10 - MB
Nº 53 Gestão e avaliação dos apoios educativos pela direcção	3	4	NR - 5% 43 – B 33 – S 5 - MB
Nº 55 Articulação do Conselho Pedagógico com as estruturas educativas para tomada de decisões	3	4	NR - 10% 43 – B 29 – S 0 - MB
Nº 56 Articulação, coordenação e gestão dos programas pela Coord. Pedagógica de Ano.	4	4	NR - 0 % 48 – B 24 - MB 24 – S
Nº 57 Promoção do trabalho cooperativo entre os professores do mesmo ano.	4	5	NR - 0% 48 - MB 38 – B 14 – S
Nº 58 Promoção da participação dos pais/encarregados de Educação no processo de ensino aprendizagem.	5	4	NR - 5 % 52 – B 43 - MB 0 – S
Nº 59 Identificação e análise das características específicas dos alunos em cada turma pelo Conselho de Coordenação Pedagógica de Ano.	4	4	NR - 5% 48 – B 38 - MB 5 – S
Nº 60 Utilização das TIC como recurso pedagógico.	4	4	NR - 5% 33 – B 29 - MB 29 – S
Nº 61 Definição e avaliação de materiais a utilizar em situações de aprendizagem pelos professores do mesmo ano.	4	4	NR - 0% 52 – B 38 – MB 10 – S
Nº 62 Planificação das actividades, em conjunto, com os professores do mesmo ano.	5	5	NR - 0 % 57--MB 38 – B 0 – S
Nº 63 Utilização de metodologias que favorecem a participação dos alunos no processo ensino e aprendizagem.	4	4	NR - 0% 57 – B 43 - MB 0 – S

Nº 64 Implementação de estratégias conducentes ao desenvolvimento das competências transversais definidas no Projecto Educativo.	4	4	NR - 0 % 62 – B 38 - MB 0 – S
Nº 65 Promoção do desenvolvimento de estratégias de estudo e aprendizagem.	4	4	NR - 0 % 57 – B 38 - MB 0 – S
Nº 66 Utilização da avaliação diagnóstica e formativa de forma a melhorar das aprendizagens.	4	5	NR - 0 % 52 - MB 33 – B 14 – S
Nº 67 Utilização dos resultados da sua avaliação para propor soluções que visam a melhoria contínua.	4	4	NR - 5 % 52 – B 14 – MB 14 - S
Nº 68 Informação aos alunos sobre os critérios de avaliação que utilizam.	4	4	NR - 0% 10 – S 19 - MB 71 – B
Nº 69 Desenvolvimento um método de trabalho que facilita a auto - avaliação dos alunos.	4	4	NR - 0% 62 – B 33 - MB 5 – S
Nº 70 Registos sistemáticos sobre os progressos qualitativos dos alunos.	4	4	NR - 10% 52 – B 33 - MB 5 – S
Nº 71 Utilização da informação recolhida para adopção de estratégias de diferenciação pedagógica.	4	4	NR - 5% 52 – B 33 - MB 10 – S
Nº 72 Informação aos alunos sobre os seus progressos nas aprendizagens.	5	4	NR - 0% 52 – B 48 - MB 0 – S
Nº 73 Promoção da participação democrática em situações de vivência quotidiana dos alunos, dentro e fora da escola.	4	4	NR - 0 % 57 – B 43 - MB 0 – S



PARÂMETRO: RESULTADOS/PESSOAS	Resultados estatísticos mais relevantes		
Aspectos menos satisfatórios	Média	Moda	% de NR e % mais significativas
Questões			
Nº84 Formação adequada aos professores para o seu desenvolvimento profissional e pessoal.	3	2	NR – 10% I -33 MI – 0
Nº 104 Medição periódica dos factores relacionados com o grau de satisfação e motivação dos professores.	2	3	NR – 14% I - 24 MI – 19

Aspectos mais satisfatórios	Média	Moda	% de NR e % S mais significativas
Questões			
Nº75 Disponibilidade de recursos necessários ao desempenho dos professores, pela direcção	3	4	NR - 0 % 33 – B 29 – S 10 - MB
Nº77 Motivação dos colaboradores por parte da direcção	3	4	NR - 5 % 29 – B 19 – S 5 - MB
Nº 81 Conhecimento o Projecto Educativo do Agrupamento.	4	5	NR - 0% 43 - MB 38 – B 10 – S
Nº82 Conhecimento do regulamento interno.	4	4	NR - 0 % 29 - MB 52 – B 19 – S
Nº83 Recepção e integração dos professores no início do ano lectivo.	3	4	NR - 10 % 29 – B 29 – S 5 - MB
Nº 85 Contribuição da opinião dos professores para a definição do plano anual de formação.	4	4	NR - 14 % 43 – B 19 – S 14 - MB
Nº 86 Participação na organização do Regulamento Interno.	4	4	NR - 5 % 43 – B 38 – S 10 - MB
Nº 88 Participação na definição dos objectivos educativos da Escola.	4	4	NR - 14 % 43 – B 24 – S 19 - MB
Nº 89 Participação na gestão dos programas curriculares.	4	4	NR - 5 % 62 – B 19 – S 14 - MB
Nº90 Participação na organização das AEC's.	3	4	NR - 0 % 38 – B 33 – S 14 - MB
Nº91 Apoio na formação dos docentes.	3	4	NR - 14 % 43 – B 29 – S 5 - MB
Nº 92 Opinião sobre os projectos implementados para a Escola.	4	4	NR - 5 % 48 – B 29 – S 10 - MB
Nº 101 Articulação escola - famílias.	4	4	NR - 0 % 43 – B 29 – S 24 – MB

Nº102 Expectativas sobre a sua escola	3	4	NR - 0 % 33 – B 29 – S 14 - MB
Nº 108 Desenvolvimento de trabalho de equipa entre professores.	4	4	NR - 0 % 33 - MB 48 – B 14 – S
Nº 109 Satisfação do trabalho desenvolvido na escola.	4	5	NR - 0 % 43 - MB 38 – B 14– S
Nº 110 Opinião sobre os alunos.	4	5	NR - 0% 48 - MB 43 – B 10 – S
Nº 111 Interesse de permanecer na mesma escola.	4	5	NR - 5% 52 - MB 33 –B 5 – S
Nº 112 Qualidade educativa da escola.	4	4	NR - 0 % 48 – B 43 - MB 10 – S

APRECIÇÃO RELATIVA AO NÍVEL DE SATISFAÇÃO DOS DOCENTES 1º CICLO

A) LIDERANÇA (Itens nº1 a nº10)

É o parâmetro que obtém os resultados menos satisfatórios no conjunto dos parâmetros considerados, com um grau de satisfação médio de 2,5 (na escala de 1 a 5), ficando abaixo do limiar do suficiente (3).

De entre os aspectos mais positivos, com média 3 e moda igual a 4, conta-se "a gestão de recursos humanos pela direcção executiva".

Apenas duas questões obtêm respostas que revelam insatisfação com a liderança, sendo os piores resultados obtidos nos aspectos referentes ao relacionamento interpessoal entre a Direcção e o Pessoal Docente, a saber e por ordem decrescente:

- "O fomento de um ambiente de confiança e solidariedade..." (nº6);
- "A auscultação de opiniões e sugestões do pessoal docente..." (nº8)

B) PLANEAMENTO E ESTRATÉGIA (Itens nº11 a 24)

Este parâmetro atingiu o grau satisfatório (3,3). Os aspectos mais positivos têm a ver com "a promoção do relacionamento na comunidade educativa pela Assembleia de

Agrupamento / Conselho Geral Transitório” e “respectiva participação destes elementos na discussão e tomadas de decisão”.

Não se registam, neste parâmetro, aspectos com grau de satisfação negativo. Poderemos concluir que o planeamento e estratégias a nível do Agrupamento se verificou bastante funcional.

C) GESTÃO DE PESSOAS (Itens nº25 a nº36)

O grau de satisfação global é de bom (3,7). Neste parâmetro verifica-se grande satisfação com o “desenvolvimento de estratégias de auto-formação” e “utilização da avaliação dos alunos por parte dos professores a fim de melhorar o processo de ensino aprendizagem”.

As estruturas intermédias como os Conselhos de Coordenação Pedagógica de Ano e os Coordenadores de Departamento também obtêm um nível de satisfação de bom, tanto na Moda (4) como na Média (4).

Assim, os itens que revelam maior grau de satisfação com estes órgãos intermédios são o nº32, “ avaliação das actividades realizadas” e nº33 “a avaliação da eficácia dos materiais didácticos e recursos utilizados”.

Parece estar ainda arreigada na Escola uma prática democrática de cooperação entre os docentes em que os responsáveis das estruturas intermédias foram escolhidos entre os seus pares e não uma relação hierarquizada.

Não se registam, neste parâmetro, aspectos com grau de satisfação negativo. Poderemos concluir que existe uma eficaz articulação e cooperação entre as diversas estruturas do Agrupamento.

D) PARCERIAS E RECURSOS (Itens nº 37 a nº50)

O resultado obtido neste parâmetro apresenta uma média de 3,5 situando-se no nível bom da escala de satisfação.

De entre os aspectos mais satisfatórios observam-se os seguintes itens:

- protocolos entre o Executivo e entidades exteriores à escola (nº37)
- aquisição de material didáctico, pela direcção, a partir do levantamento das necessidades dos professores (nº39)
- adequação do espaço biblioteca às suas finalidades (nº43)
- facilidade no acesso à biblioteca (nº44)

- adequação do horário da biblioteca (nº45)
- resposta às necessidades da comunidade educativa, pelos Serviços de Educação Especial (nº48)
- cumprimento da legislação em termos de segurança e acessibilidades (nº50)

Dos 14 itens que compõem este parâmetro regista-se apenas um como aspecto menos satisfatórios relacionados com os Serviços de Psicologia e Orientação:

- horário de funcionamento dos Serviços de Psicologia e Orientação quanto às necessidades da comunidade educativa (nº 46)

E) PROCESSOS (Itens nº 51 a nº 73)

O resultado obtido neste parâmetro apresenta uma média de 4,5 situando-se no nível Muito Bom e constituindo-se como o mais elevado na escala de satisfação deste inquérito.

Dos 23 itens que compõem este parâmetro apenas 1 foi considerado como menos satisfatório, nomeadamente, o item nº 52 “ grau de satisfação dos professores como elemento determinante na articulação e gestão pedagógica, pela Direcção Executiva”

Relativamente aos aspectos considerados mais satisfatórios, registam-se os itens relacionados com o papel de gestão da turma por parte dos professores, destacando-se como mais valorizados (100%), os seguintes:

- utilização de metodologias que favorecem a participação dos alunos no processo ensino e aprendizagem (nº 63)
- implementação de estratégias conducentes ao desenvolvimento das competências transversais definidas no Projecto Educativo, pelo professor da turma (nº64)
- informação aos alunos sobre os seus progressos nas aprendizagens (nº72)
- promoção da participação democrática em situações de vivência quotidiana dos alunos, dentro e fora da escola (nº73)
- Outros itens também bastante valorizados positivamente: (nº 58,62,65,69)

F) RESULTADOS / PESSOAS (Itens nº 74 a nº 112)

O resultado obtido neste parâmetro tem uma média de 3,9 situando-se no nível do bom na escala de satisfação.

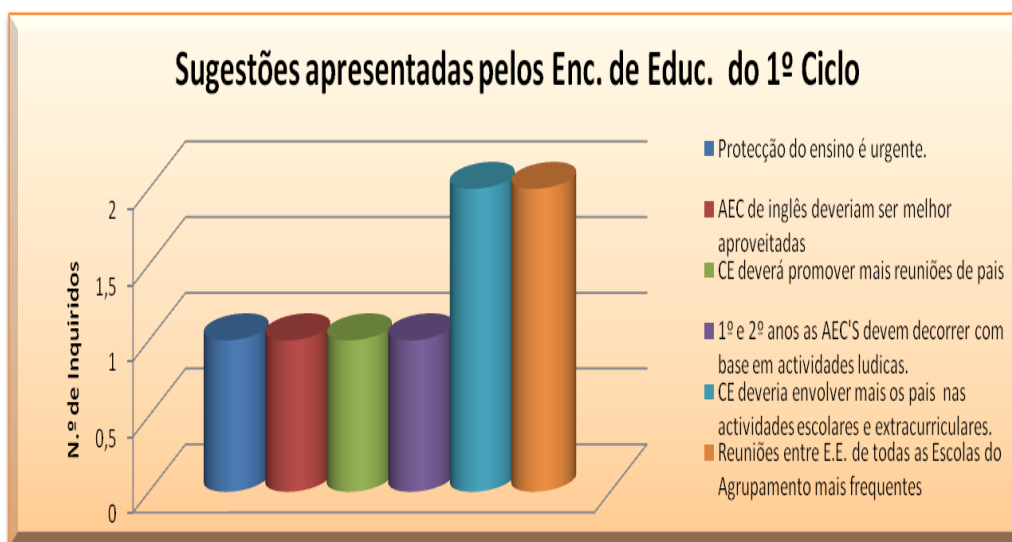
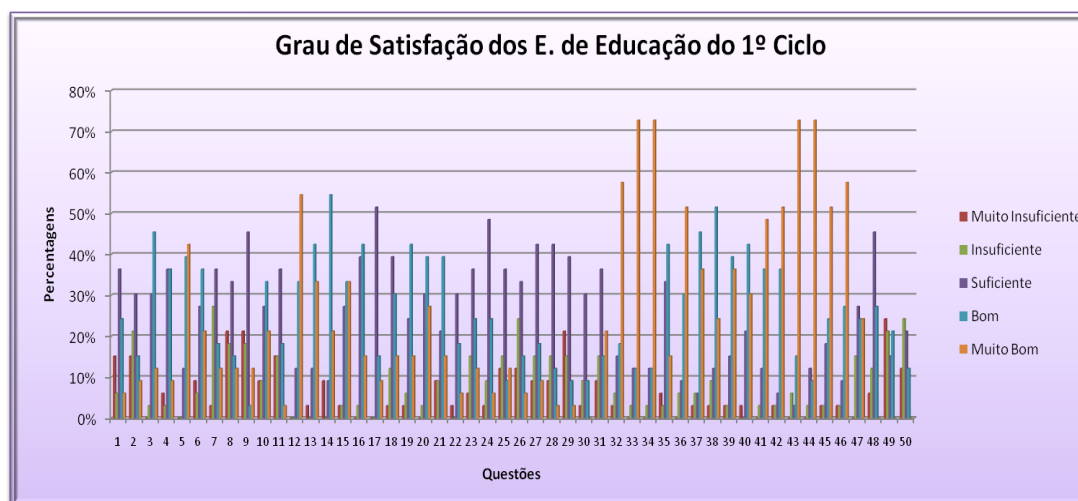
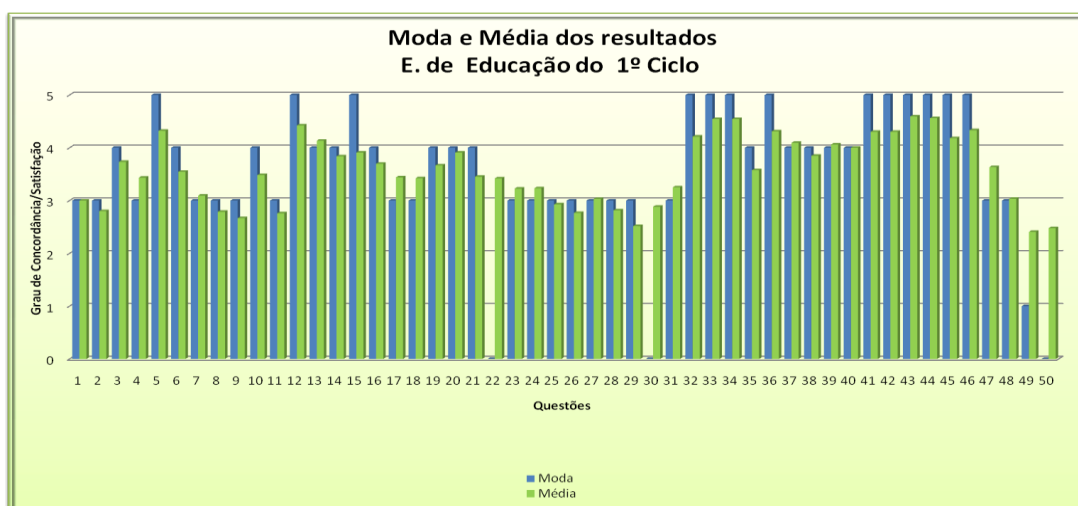
Dos 38 itens observados com resultados mais satisfatórios, destacam-se 6 itens com resultados mais elevados. De um modo geral estes aspectos reportam-se ao conteúdo funcional do professor.

- conhecimento do Regulamento Interno (nº82)
- opinião e grau de satisfação sobre os alunos (nº 110)
- desenvolvimento de trabalho de equipa entre professores (nº108)
- satisfação do trabalho desenvolvido na escola (nº109)
- interesse em permanecer na mesma escola (nº111)
- qualidade educativa da escola (nº112)
- Outros itens também valorizados positivamente: (nº89,101,92,85)

Dos itens deste parâmetro registam-se apenas 2 considerados menos satisfatórios:

- formação adequada aos professores para o seu desenvolvimento pessoal e profissional (nº84)
- medição periódica dos factores relacionados com o grau de satisfação e motivação dos professores (nº 104)

4.2. Análise dos Questionários relativos aos Pais/Encarregados de Educação do 1º Ciclo



APRECIAÇÃO GLOBAL	Resultados estatísticos mais relevantes		
Aspectos menos satisfatórios	Média	Moda	% de NR e % I mais significativas
Questões			
Nº 22 Colaboração escola - família para evitar faltas dos alunos.	2	2	NR- 0% I - 34 MI -18
Nº30 Disponibilidade dos SPO para apoiar os alunos.	3	0	NR- 36% I - 20 MI - 0
Nº50 Gestão dos conflitos pela Direcção Executiva.	3	0	NR - 30% I - 24 MI- 12

APRECIAÇÃO GLOBAL	Resultados estatísticos mais relevantes		
Aspectos mais satisfatórios	Média	Moda	% de NR e % mais significativas
Questões			
Nº1 Regras da escola.	4	5	NR -1 % MB - 60 B - 23 S - 10
Nº2 Regras da escola com respeito pelo ambiente.	4	5	NR -3 % MB -55 B-28 S- 7
Nº3 Resolução de conflitos.	4	5	NR- 5% MB -56 B-14 S-11
Nº4 Qualidade de ensino.	5	5	NR- 0% MB-87 B-7 S-4
Nº5 Manuais adoptados.	5	5	NR- 0% MB -69 B-23 S-6
Nº6 Turma.	5	5	NR- 1% MB-84 B-7 S-4

Nº7 Organização e funcionamento da escola.	5	5	NR- 0% MB -64 B-25 S-9
Nº8 Segurança dos alunos.	5	5	NR -3% MB -77 B-11 S-6
Nº9 Grau de satisfação acerca das instalações escolares.	4	5	NR - 2% MB - 58 B - 24 S – 11
Nº10 Conservação, higiene e segurança das instalações.	4	4	NR -1% B - 38 MB - 30 S - 20
Nº11 Contributo dos alunos para conservação, higiene e segurança dos espaços escolares.	4	4	NR- 6% B - 31 MB - 25 S - 22
Nº12 Clima e ambiente de trabalho.	5	5	NR - 2% MB - 67 B - 18 S - 9
Nº13 Informação aos Enc. Educação.	5	5	NR - 2% MB - 76 B - 14 S - 6
Nº14 Grau de satisfação do ambiente escolar.	4	5	NR - 1% MB - 64 B - 23 S - 7
Nº15 Funcionamento da biblioteca.	4	5	NR - 17% MB - 52 B - 21 S - 6
Nº17 Arranjo e beleza dos espaços do recreio.	4	5	NR -2 % MB - 43 B - 30 S – 14
Nº18 Grau de satisfação relativamente ao tamanho do espaço do recreio.	5	5	NR -1% MB -74 B-14 S-6
Nº19 Informação sobre as actividades a realizar nas escolas.	5	5	NR -2% MB -68 B-19 S-8

Nº20 Profissionalismo das A.A.E	4	5	NR- 3% MB -61 B-24 S-9
Nº21 Auxílio das funcionárias relativamente aos alunos.	5	5	NR- 1% MB -76 B-16 S-5
Nº22 Grau de simpatia dos alunos com as funcionárias.	4	5	NR- 5% MB -48 B-31 S-13
Nº23 Respeito pela opinião dos alunos.	4	5	NR - 6% MB -52 B-27 S-11
Nº24 Promoção da participação dos Enc. Ed. nas actividades.	5	5	NR -5% MB -75 B -16 S-4
Nº25 Incentivo à participação dos alunos na aprendizagem.	5	5	NR 4% MB -79 B-13 S-3
Nº26 Ambiente de aprendizagem.	5	5	NR 2% MB - 84 B -11 S - 3
Nº27 Informação aos alunos do plano de actividades.	5	5	NR - 4% MB -71 B - 18 S - 6
Nº28 Informação aos alunos do processo de avaliação.	5	5	NR- 8% MB - 66 B -19 S - 5
Nº29 Actividades de Enriquecimento Curricular.	5	5	NR - 2% MB - 82 B - 9 S - 5
Nº30 Orientação sobre métodos de estudo e de trabalho.	5	5	NR -3% MB - 80 B - 12 S - 4
Nº32 Relação professores/alunos.	5	5	NR - 4% MB - 81 B - 12 S - 2
Nº34 Actividades Extra Curriculares.	5	5	NR - 3% MB - 80 B - 9 S – 6

Nº45 Envio das convocações das reuniões atempadamente aos Enc. de Educação.	4	5	NR - 0% MB - 52 B - 24 S - 18
Nº46 Colaboração e participação dos pais e Enc. de Educação, nas reuniões.	4	5	NR - 0% MB - 58 B - 27 S - 9

APRECIAÇÃO RELATIVA AO NÍVEL DE SATISFAÇÃO DOS PAIS E ENCARREGADOS DE EDUCAÇÃO 1º CICLO

Neste inquérito, verificamos que o género dos inquiridos consta de 64% do sexo feminino, 33% do sexo masculino e 3% não responde.

Os resultados mais satisfatórios no conjunto dos itens considerados, situam-se num grau de satisfação médio de 4,2 (na escala de 1 a 5), correspondendo ao nível de bom.

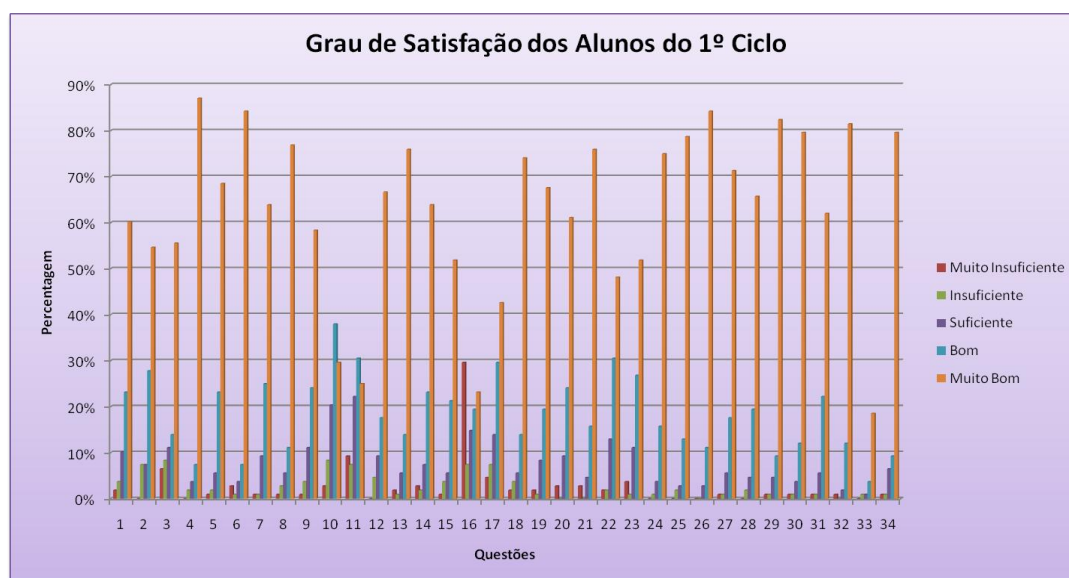
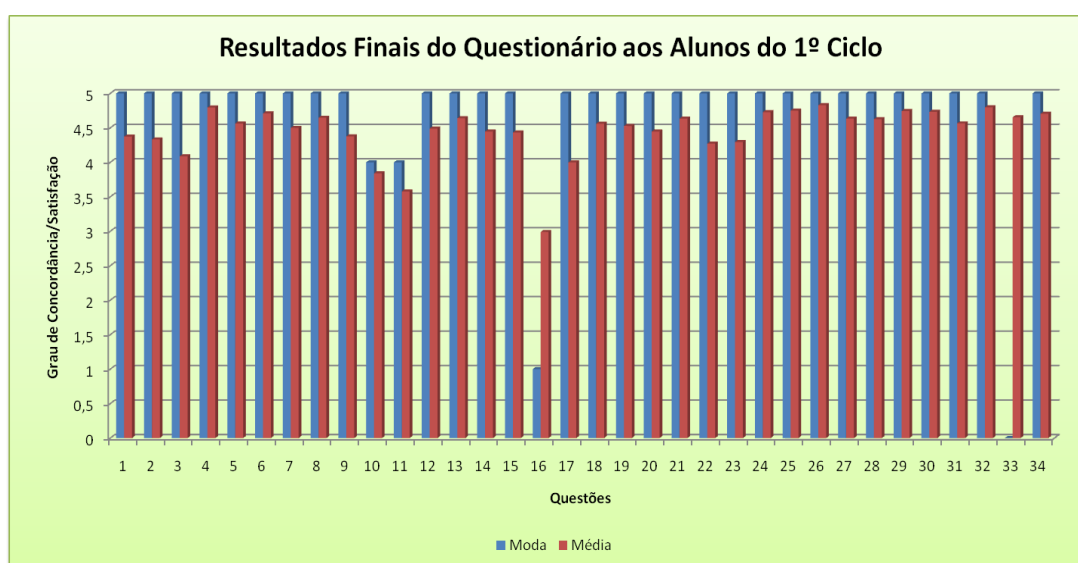
Dos 50 itens observados com resultados mais satisfatórios, destacam-se 8 itens com resultados mais elevados:

- colaboração na resolução de problemas de comportamento dos educandos (nº 5)
- organização e funcionamento da escola (nº 7)
- incentivo à participação das famílias nas actividades escolares (nº 31)
- promoção, por parte do professor da turma, da participação dos Enc. de Educação no processo de ensino aprendizagem (nº 32)
- comunicação do horário de atendimento aos Enc. de Educação (nº 33)
- qualidade de ensino (nº 38)
- desenvolvimento de hábitos de trabalho e estudo nos alunos (nº 39)
- participação e colaboração de pais/Enc. de Educação nas reuniões (nº46)
- outros itens também valorizados positivamente: (nº 8,23,25,27) relacionados com a conservação, higiene e segurança das instalações, serviço da biblioteca e serviços administrativos.

Registam-se apenas 3 itens considerados menos satisfatórios:

- colaboração escola - família para evitar faltas dos alunos (nº22)
- disponibilidade dos Serviços de Psicologia e Orientação para apoiar os alunos (nº30)
- gestão de conflitos pela Direcção Executiva (nº50)

4.3. Análise dos Questionários (Alunos 1º Ciclo)



APRECIAÇÃO GLOBAL	Resultados estatísticos mais relevantes		
Aspectos menos satisfatórios	Média	Moda	% de NR e % mais significativas
Questões			
Nº16 Grau de satisfação dos espaços para uso dos computadores.	3	1	NR – 6% MI – 30 I – 7
Nº33 Contributo do Ensino Especial na melhoria da aprendizagem dos alunos.	5	0	NR - 76% MI – 0 I - 1

APRECIAÇÃO GLOBAL	Resultados estatísticos mais relevantes		
Aspectos mais satisfatórios	Média	Moda	% de NR e % mais significativas
Questões			
Nº1 Regras da escola.	4	5	NR -1% MB - 60 B - 23 S - 10
Nº2 Regras da escola com respeito pelo ambiente.	4	5	NR - 3 % MB - 55 B - 28 S - 7
Nº3 Resolução de conflitos.	4	5	NR - 5% MB - 56 B -14 S -11
Nº4 Qualidade de ensino.	5	5	NR - 0% MB - 87 B - 7 S - 4
Nº5 Manuais adoptados.	5	5	NR - 0% MB - 69 B - 23 S - 6
Nº6 Turma	5	5	NR - 1% MB - 84 B-7 S-4
Nº7 Organização e funcionamento da escola.	5	5	NR -0% MB -64 B -25 S -9

Nº8 Segurança dos alunos.	5	5	NR -3% MB -77 B -11 S -6
Nº9 Grau de satisfação acerca das instalações escolares.	4	5	NR -2% MB -58 B -24 S -11
Nº10 Conservação, higiene e segurança das instalações.	4	4	NR -% B -38 MB -30 S -20
Nº11 Contributo dos alunos para conservação, higiene e segurança dos espaços escolares.	4	4	NR 6% B -31 MB -25 S -22
Nº12 Clima e ambiente de trabalho.	5	5	NR -2% MB -67 B -18 S -9
Nº13 Informação aos Enc. Educação.	5	5	NR -2% MB -76 B -14 S - 6
Nº14 Grau de satisfação do ambiente escolar.	4	5	NR -1% MB -64 B -23 S - 7
Nº15 Funcionamento da biblioteca.	4	5	NR -17% MB -52 B -21 S -6
Nº17 Arranjo e beleza dos espaços do recreio.	4	5	NR -2% MB -43 B -30 S -14
Nº18 Grau de satisfação relativamente ao tamanho do espaço do recreio.	5	5	NR -1% MB -74 B -14 S -6
Nº19 Informação sobre as actividades a realizar nas escolas.	5	5	NR -2% MB -68 B -19 S -8
Nº20 Profissionalismo das A.A.E.	4	5	NR -3% MB -61 B -24 S -9
Nº21 Auxílio das funcionárias relativamente aos alunos.	5	5	NR 1-% MB -76 B -16 S -5

Nº22 Grau de simpatia dos alunos com as funcionárias.	4	5	NR -5% MB -48 B -31 S -13
Nº23 Respeito pela opinião dos alunos.	4	5	NR -6% MB -52 B -27 S -11
Nº24 Promoção da participação dos Enc. Ed. nas actividades.	5	5	NR -5% MB -75 B -16 S -4
Nº25 Incentivo à participação dos alunos na aprendizagem.	5	5	NR 4% MB -79 B-13 S-3
Nº26 Ambiente de aprendizagem.	5	5	NR -2% MB -84 B -11 S -3
Nº27 Informação aos alunos do plano de actividades.	5	5	NR -4% MB -71 B-18 S -6
Nº28 Informação aos alunos do processo de avaliação.	5	5	NR -8% MB -66 B -19 S -5
Nº29 Actividades de Enriquecimento Curricular.	5	5	NR -2% MB -82 B - 9 S - 5
Nº30 Orientação sobre métodos de estudo e de trabalho.	5	5	NR -3% MB -80 B -12 S - 4
Nº32 Relação professores/alunos.	5	5	NR -4% MB -81 B -12 S - 2
Nº34 Actividades Extra Curriculares.	5	5	NR -3% MB -80 B - 9 S - 6

APRECIÇÃO RELATIVA AO NÍVEL DE SATISFAÇÃO DOS ALUNOS 1º CICLO

Os resultados mais satisfatórios no conjunto dos itens considerado situam-se num grau de satisfação médio de 4,2 (na escala de 1 a 5), correspondendo ao nível de bom.

Dos 34 itens observados com resultados mais satisfatórios, destacam-se 11 itens com resultados mais elevados:

- qualidade de ensino (nº4)
- manuais adoptados (nº5)
- grau de satisfação do aluno em relação à turma em que está inserido (nº6)
- informação aos Enc. de Educação (nº13)
- auxílio das funcionárias relativamente aos alunos (nº21)
- promoção da participação dos Enc. de Educação na aprendizagem (nº 24)
- incentivo à participação dos alunos na aprendizagem (nº25)
- ambiente favorável à aprendizagem (nº26)
- grau de satisfação quanto às AEC's (nº29)
- orientação sobre métodos de estudo e de trabalho, pelo professor (nº30)
- relação professor - aluno (nº32)
- outros itens também bastante valorizados positivamente: (nº 7,8,14,18,19,27,34) relacionados com a organização, funcionamento, segurança e ambiente escolar.

Registam-se apenas 2 itens considerados menos satisfatórios:

- grau de insatisfação com espaço e quantidade dos computadores (nº16).
- contributo do Ensino Especial na melhoria da aprendizagem dos alunos (nº33).

5. APRECIÇÃO DO NÍVEL DE SATISFAÇÃO POR ÓRGÃOS / ESTRUTURAS / SERVIÇOS DE ORIENTAÇÃO EDUCATIVA

ÓRGÃOS, ESTRUTURAS SERVIÇOS DE ORIENTAÇÃO EDUCATIVA	PÚBLICOS ALVO	MÉDIAS	ÍTEMS	APRECIÇÃO DE RESULTADOS
Conselho Geral Transitário/Assembleia	Professores	3,2	16, 17,18,19,20	Visão satisfatória por parte dos professores. Os restantes públicos-alvo não foram inquiridos sobre este órgão.
	Alunos	-	-	
	P. E. Educação	-	-	
	Pessoal Não Docente	-	-	
Conselho Pedagógico	Professores	3,1	21,22,23,24,29,30,54,55	Visão satisfatória por parte dos professores. Os restantes públicos-alvo não foram inquiridos sobre este órgão.
	Alunos	-	-	
	P. E. Educação	-	-	
	Pessoal Não Docente	-	-	
Direcção Executiva	Professores	3,1	1,2,3,4,5,6,7,8,9,10,11,12,13,14,15,21,22,23, 24,29,30,54,55	Visão satisfatória por parte dos professores e pouco satisfatória por parte dos E. de Educação e Pessoal não Docente. O restante público-alvo não foi inquirido sobre este órgão.
	Alunos	-	-	
	P. E. Educação	2,5	49,50	
	Pessoal Não Docente	2,8	3,9,10,11,13,14,15	

ÓRGÃOS, ESTRUTURAS SERV. ORIENT. EDUC.	PÚBLICOS ALVO	MÉDIAS	ÍTENS	APRECIÇÃO DE RESULTADOS
Serviços de Psicologia e Orientação	Professores	2,5	47	Professores e Enc. de Educação têm uma opinião pouco satisfatória relativamente a estes Serviços. Os restantes públicos-alvo não foram inquiridos sobre este órgão.
	Alunos	-		
	P. E. Educação	2,9	30	
	Pessoal Não Docente	-	-	
Educação Especial	Professores	3	48	Professores têm uma opinião satisfatória destes serviços realçando-se um resultado mais elevado por parte dos alunos relativamente a estes Serviços.
	Alunos	4,7	33	
	P. E. Educação	-	-	
	Pessoal Não Docente	-	-	
Assistentes Operacionais/Técnicos	Professores	-	-	Visão satisfatória por parte dos E. de Educação e Pessoal não Docente sendo os alunos com opinião mais positiva acerca deste serviço. O restante público-alvo não foi inquirido sobre este órgão.
	Alunos	4	20,21,22	
	P. E. Educação	3	13,14	
	Pessoal Não Docente	3	20,21,24,29	

ÓRGÃOS, ESTRUTURAS SERV. ORIENT. EDUC.	PÚBLICOS ALVO	Nível de Satisfação	ÍTENS	OBSERVAÇÕES
Coordenação de Ano	Professores	4	33,56,57,59,61,62	Professores têm uma opinião bastante satisfatória desta coordenação. Os restantes públicos-alvo não foram inquiridos sobre este órgão.
	Alunos	-	-	
	P. E. Educação	-	-	
	Pessoal Não Docente	-	-	
Coordenação de Departamento	Professores	4	31,32,85	Professores têm uma opinião bastante satisfatória desta coordenação. Os restantes públicos-alvo não foram inquiridos sobre este órgão.
	Alunos	-	-	
	P. E. Educação	-	-	
	Pessoal Não Docente	-	-	
Serviços (Secretaria)	Professores	-	-	Os P. E. Educação têm uma opinião bastante satisfatória desta coordenação. Os restantes públicos-alvo não foram inquiridos sobre este órgão.
	Alunos	-	-	
	P. E. Educação	4	26,27	
	Pessoal Não Docente	-	-	

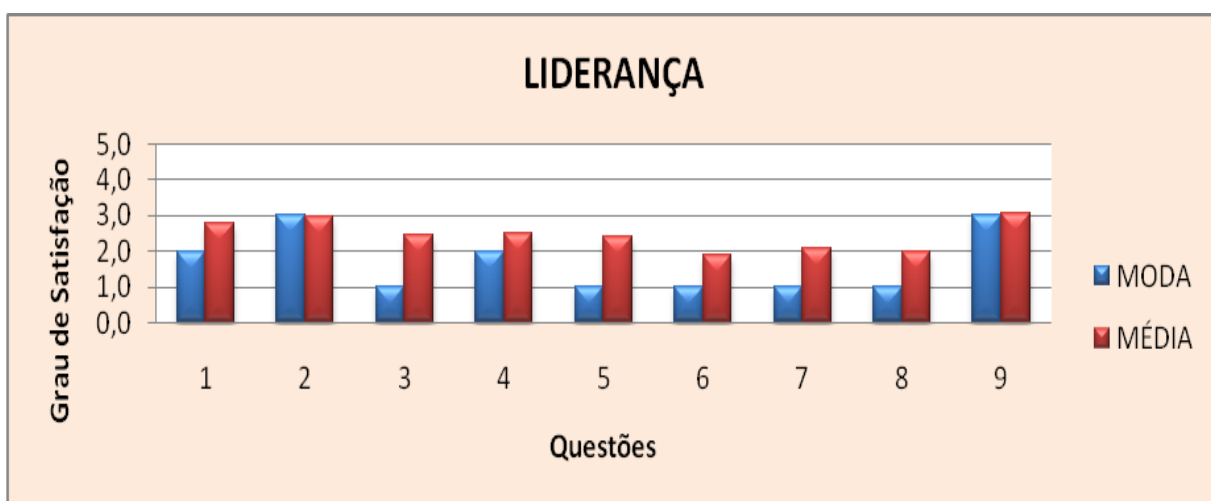
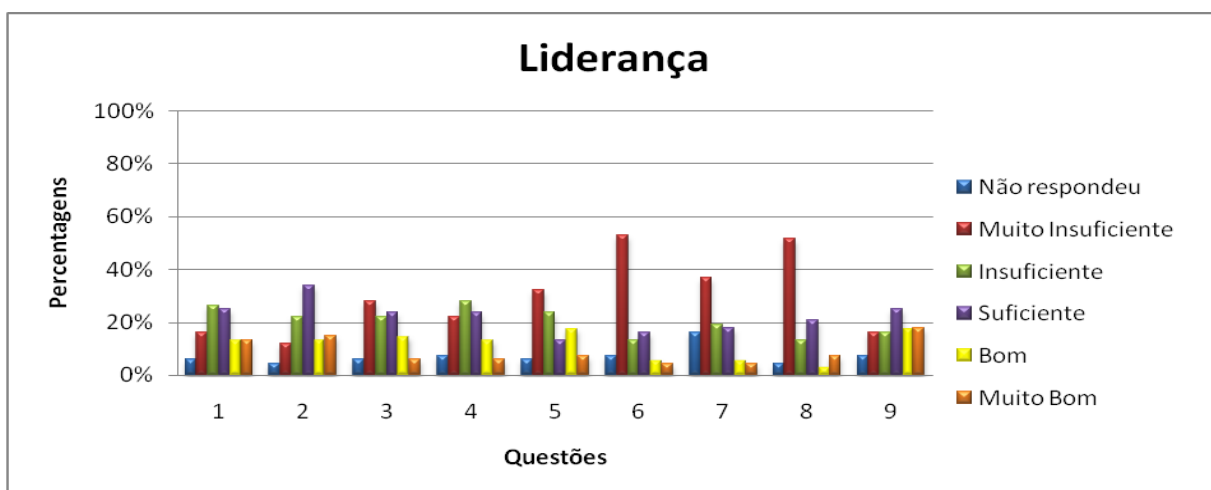
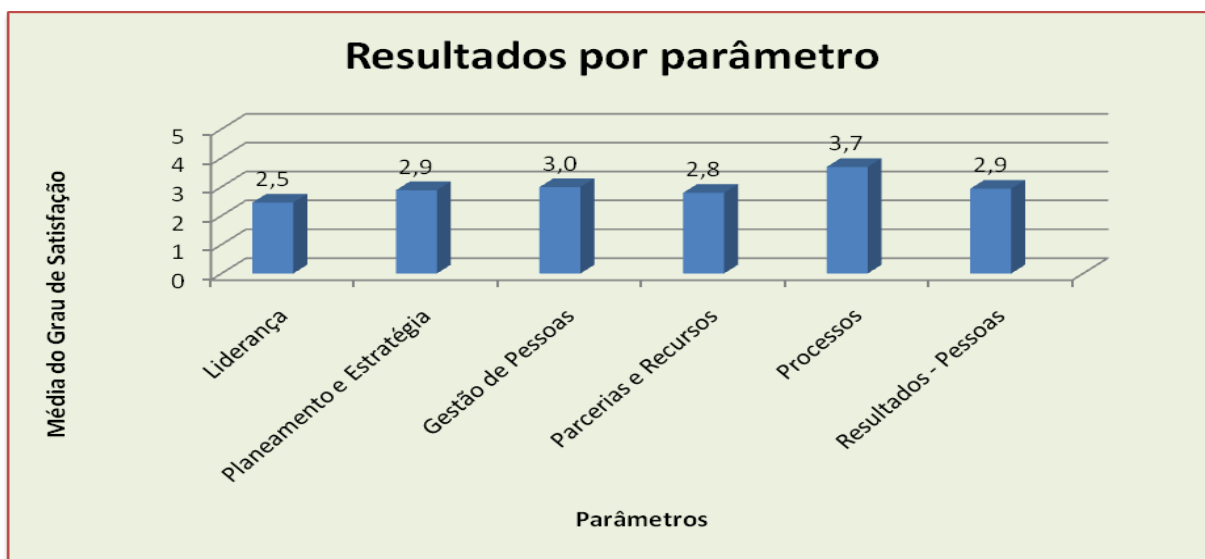
ÓRGÃOS, ESTRUTURAS SERV. ORIENT. EDUC.	PÚBLICOS ALVO	Nível de Satisfação	ÍTENS	OBSERVAÇÕES
Biblioteca	Professores	3,6	43,44,45	Visão bastante satisfatória por parte dos professores, dos E. de Educação e dos alunos. O restante público-alvo não foi inquirido sobre este órgão.
	Alunos	4,4	15	
	P. E. Educação	3,6	25	
	Pessoal Não Docente	-	-	
Envolvimento dos Pais	Professores	4	101	Visão bastante satisfatória por parte dos professores e alunos. Visão satisfatória por parte dos E. de Educação. O restante público-alvo não foi inquirido sobre este órgão.
	Alunos	5	13,24	
	P. E. Educação	3	5,18,19,21,22,28,29,31,32	
	Pessoal Não Docente	-	-	
Instalações	Professores	3	83, 84	Visão satisfatória por parte dos professores e E. de Educação, sendo os alunos com opinião mais positiva acerca das instalações. O restante público-alvo não foi inquirido sobre este órgão.
	Alunos	3,6	16,17,18	
	P. E. Educação	3	9	
	Pessoal Não Docente	-	-	

ÓRGÃOS, ESTRUTURAS SERV. ORIENT. EDUC.	PÚBLICOS ALVO	Nível de Satisfação	ÍTENS	OBSERVAÇÕES
Segurança	Professores	3	40	Visão satisfatória por parte dos professores e E. de Educação, sendo os alunos com opinião mais positiva acerca da segurança. O restante público-alvo não foi inquirido sobre este órgão.
	Alunos	4,3	8,10,11	
	P. E. Educação	3	6,8,10,11	
	Pessoal Não Docente	-	-	
Comunicação Escola / Pais	Professores	-	-	Os P. E. Educação têm uma opinião satisfatória sobre este item. Os restantes públicos-alvo não foram inquiridos sobre este órgão.
	Alunos	-	-	
	P. E. Educação	3,4	33,34,42,44,45,46	
	Pessoal Não Docente	-	-	
Acção Educativa	Professores	3,7	34,35,41,42,49,58,60,63,64,65,66,67,68,69,70,71,72,73,89,91,92,93,94,95,96,97,98,99,100,105,106,107,108,109,110,111,112	Visão satisfatória por parte dos professores e E. de Educação, sendo os alunos com opinião muito positiva acerca da acção educativa. O restante público-alvo não foi inquirido sobre este órgão.
	Alunos	5	1,2,3,4,5,6,7,9,12,14,19,23,25,26,27,28,29,30,31,32	
	P. E. Educação	3	3,4,7,12,15,16,17,20,23,24,35,37,38,39,40,41,43	
	Pessoal Não Docente			

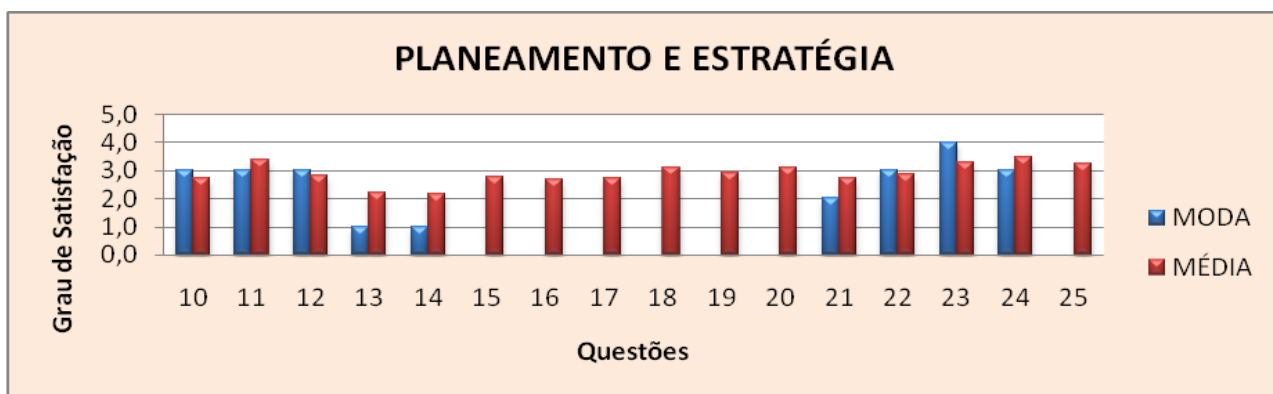
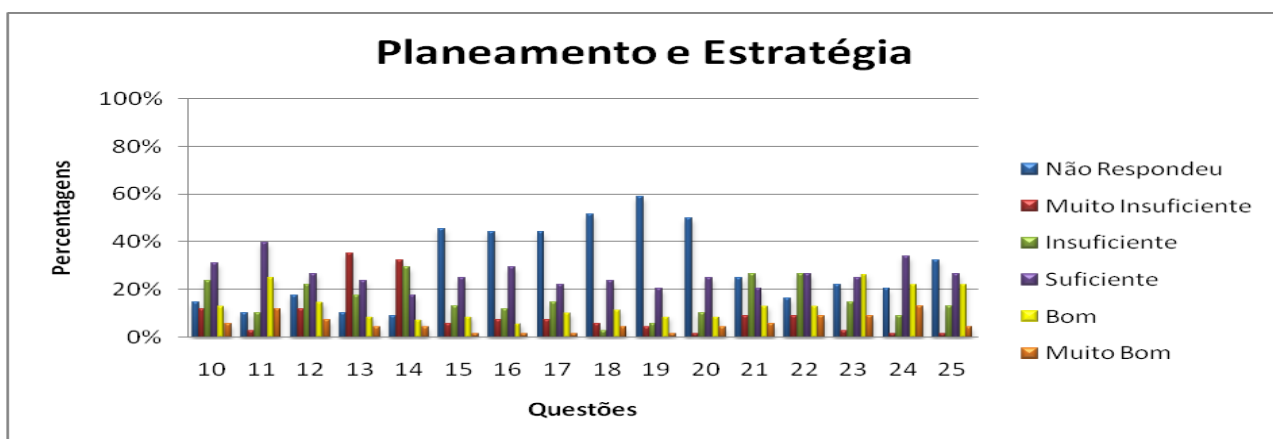
ÓRGÃOS, ESTRUTURAS SERV. ORIENT. EDUC.	PÚBLICOS ALVO	Nível de Satisfação	ÍTENS	OBSERVAÇÕES
AEC's	Professores	3,4	90	Visão satisfatória por parte dos professores e E. de Educação, sendo os alunos com opinião muito positiva acerca das AEC's. O restante público-alvo não foi inquirido sobre este órgão.
	Alunos	4,7	34	
	P. E. Educação	3,5	47,48	
	Pessoal Não Docente	-	-	
Documentos Internos	Professores	4	81,82,86,87,88	Visão bastante satisfatória por parte dos professores e E. de Educação. Os restantes públicos-alvo não foram inquiridos sobre este órgão.
	Alunos	-	-	
	P. E. Educação	4	1,2	
	Pessoal Não Docente	-	-	

6. Resultados dos 2º e 3º Ciclos

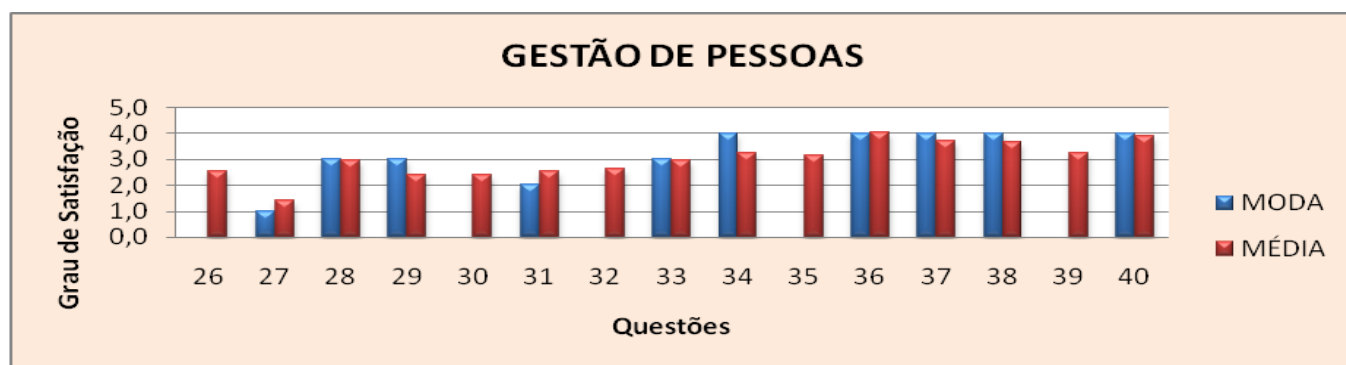
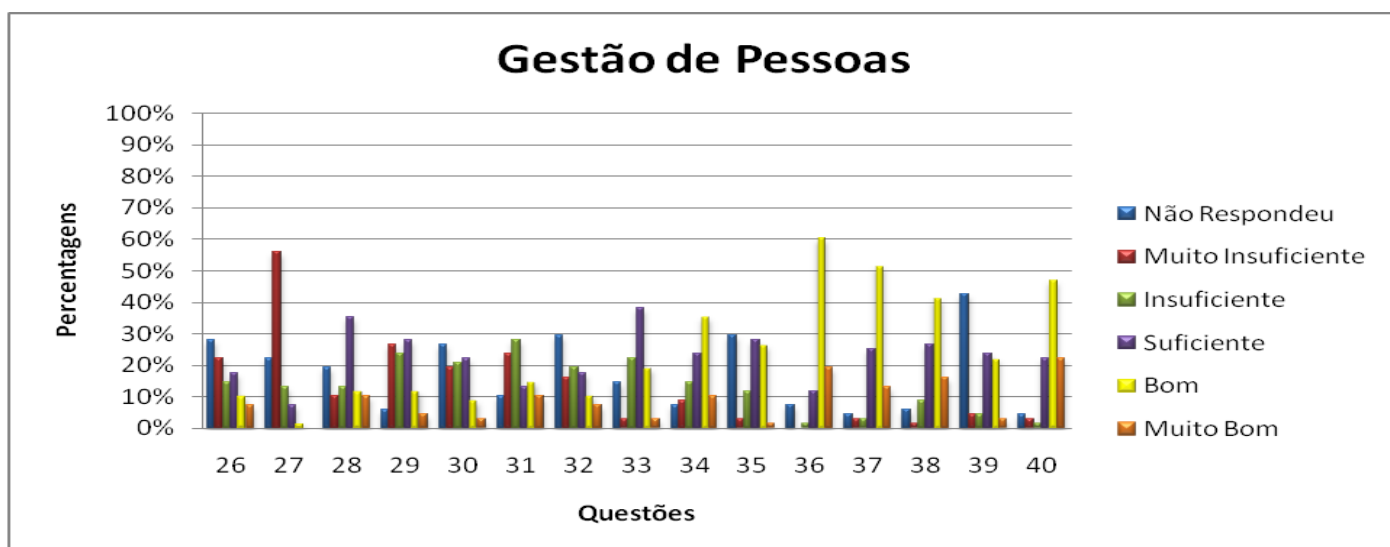
6.1. Análise dos Questionários Relativos aos Professores do 2º e 3º Ciclos e Técnicos dos SPO



PARÂMETRO: LIDERANÇA		Resultados estatísticos mais relevantes		
Aspectos menos satisfatórios		Média	Moda	% de NR e % mais significativas
Questões				
3. Incentivo da Direcção Executiva à formação a lideranças intermédias e à constituição de equipas multidisciplinares.		2	1	6 – NR 28 – MI 22 – I
4. Gestão eficaz dos recursos humanos dos diferentes sectores por parte da Direcção Executiva.		2	2	7 – NR 22 – MI 28 – I
5. Reconhecimento das competências pessoais e profissionais do pessoal docente e não docente por parte da Direcção Executiva.		2	1	6 – NR 32 – MI 24 – I
6. Fomento de um ambiente de confiança e solidariedade por parte da Direcção Executiva.		2	1	7 – NR 53 – MI 13 – I
7. Eficácia e imparcialidade na gestão de conflitos pela Direcção Executiva.		2	1	16 – NR 37 – MI 19 – I
8. Auscultação de opiniões e sugestões do pessoal docente por parte da Direcção Executiva.		2	1	4 – NR 51 – MI 13 – I
Aspectos mais satisfatórios		Média	Moda	% de NR e % mais significativas
Questões				
2. Divulgação da informação à Comunidade pela Direcção Executiva.		3	3	4 – NR 34 - S 15 – MB
9. Acompanhamento e monitorização das actividades pela Direcção Executiva.		3	3	7 – NR 25 –S 18 – B/MB

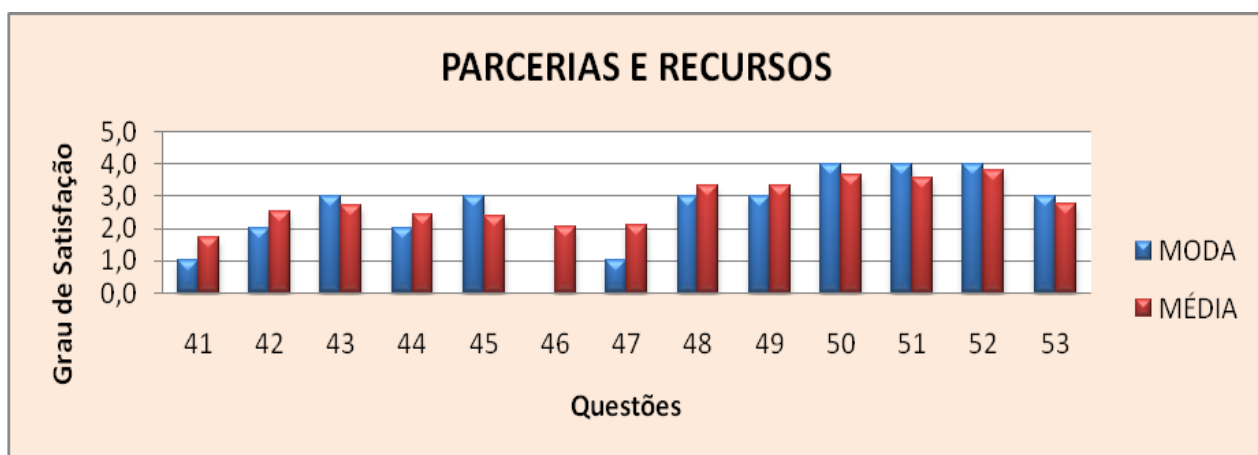
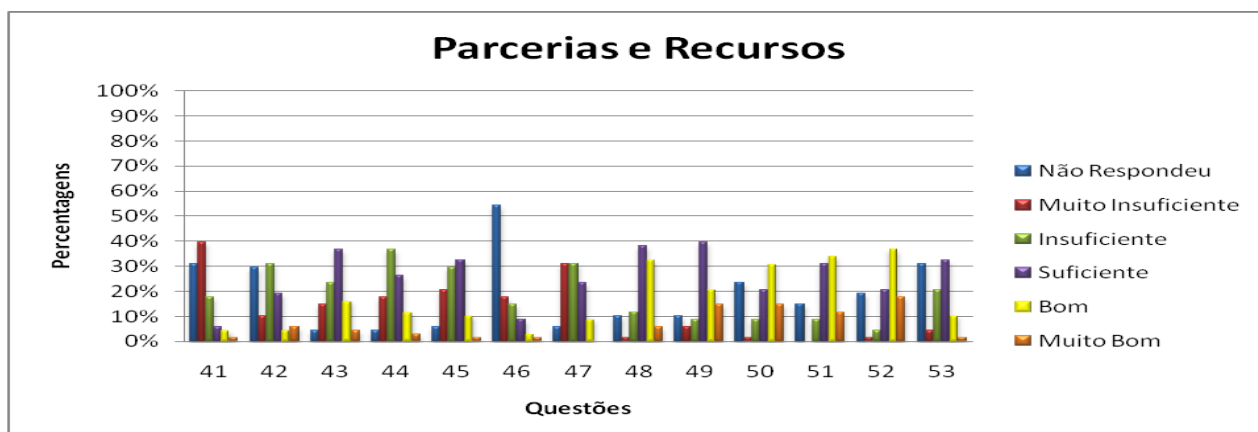


PARÂMETRO: PLANEAMENTO E ESTRATÉGIA	Resultados estatísticos mais relevantes		
Aspectos menos satisfatórios Questões	Média	Moda	% de NR e %S mais significativas
13. Preocupação da Direcção Executiva em promover actividades susceptíveis de contribuírem para uma cultura de Escola.	2	1	10 – NR 35 – MI 18 – I
14. Planeamento de estratégias de acção educativa decidida nos órgãos colegiais incentivada pela Direcção Executiva.	2	1	9 – NR 32 – MI 29 – I
Aspectos mais satisfatórios Questões	Média	Moda	% de NR e %S mais significativas
11. Promoção das Tic pela Direcção Executiva	3	3	10 – NR 40 – S 25 – B
23. Elaboração de documentos que regulam as actividades do Agrupamento pelo Conselho Pedagógico.	3	4	22 – NR 26 – B 25 – S
24. Elaboração de um plano de Formação pelo Conselho Pedagógico tendo em conta as necessidades do Agrupamento e dos professores.	4	3	21 – NR 34 – S 22 – B



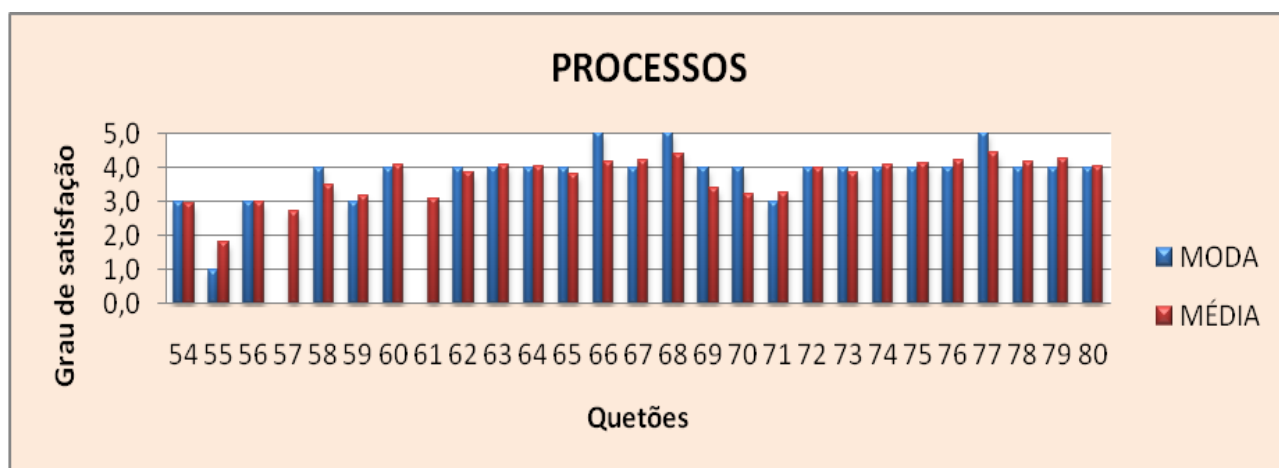
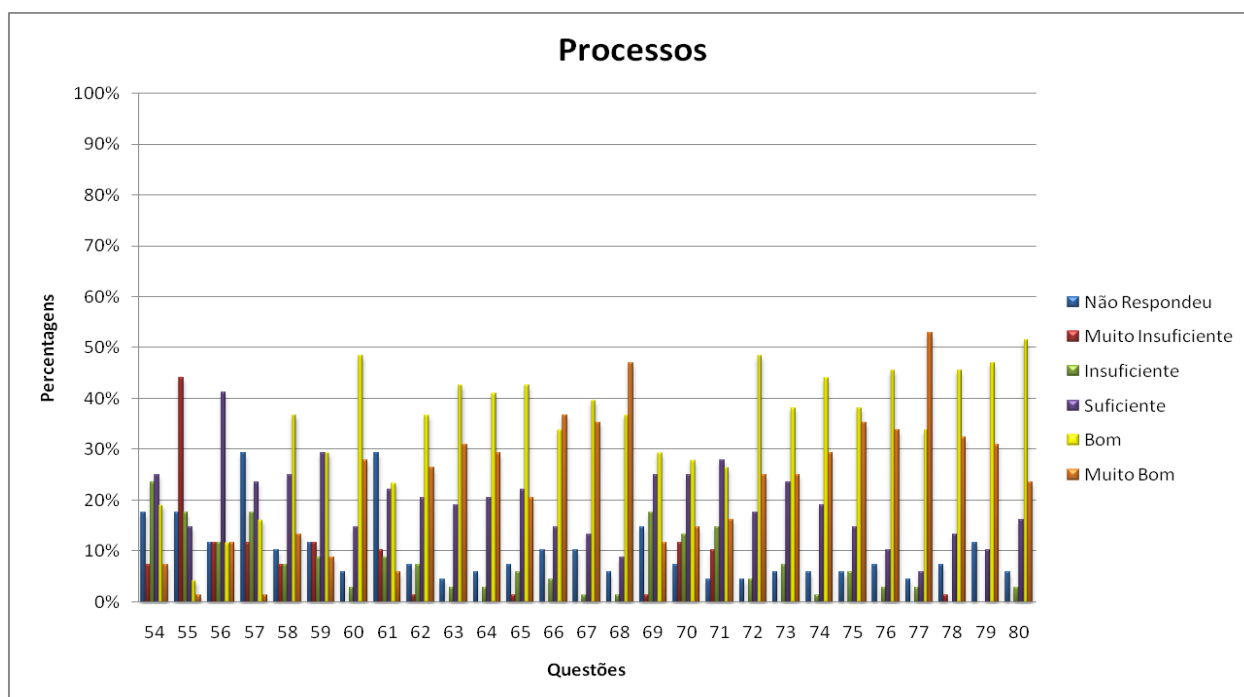
PARÂMETRO: GESTÃO DE PESSOAS	Resultados estatísticos mais relevantes		
Aspectos menos satisfatórios Questões	Média	Moda	% de NR e %S mais significativas
27. Atendimento às preferências dos professores na elaboração dos horários das turmas por parte da D. Executiva.	1	1	22 – NR 56 – MI 13 – I
29. Identificação e utilização dos conhecimentos e das competências dos professores para rendibilizar a sua actuação pela D. Executiva.	2	3	6 – NR 26 – MI 24 – I
30. Designação dos Directores de Turma pelo seu perfil humano por parte da Direcção Executiva.	2	0	26 – NR 19 – MI 21 – I

PARÂMETRO: GESTÃO DE PESSOAS	Resultados estatísticos mais relevantes		
Aspectos mais satisfatórios Questões	Média	Moda	% de NR e % mais significativas
34. Promoção do trabalho cooperativo dos grupos disciplinares que integram o Departamento pelo respectivo Coordenador .	3	4	7 – NR 35 – B 10 – MB
36.Utilização pelos professores, da avaliação dos alunos como instrumento de ensino - aprendizagem.	4	4	7 – NR 60 – B 19 – MB
37. Cooperação dos professores como estratégia de formação centrada na resolução de problemas.	4	4	4 – NR 51 – B 13 – MB
38. Implementação de actividades de complemento curricular pelo Conselho de Turma.	4	4	6 – NR 41 – B 16 – MB
40. Promoção pelo D.T. da divulgação de informação relativa ao desempenho da turma.	4	4	4 – NR 47 – B 22 – MB



PARÂMETRO: PARCERIAS E RECURSOS		Resultados estatísticos mais relevantes	
Aspectos menos satisfatórios		Média	Moda
Questões			% de NR e % mais significativas
Nº41. Divulgação de informação da Direcção Executiva para os Departamentos sobre a atribuição de orçamentos e evolução da sua execução.		2	31 - NR 40 - MI 18% - I
Nº42. Aquisição de material didáctico por parte da Direcção Executiva face às necessidades e propostas dos Professores e Departamentos.		3	29 - NR 31 - I 19 - S
Nº 44. Gestão das instalações, espaços e equipamentos face às necessidades dos alunos e funcionalidade dos serviços.		2	4 - NR 37 - I 26 - S
Nº45. Disponibilidade de recursos didácticos face às necessidades dos professores.		2	6 - NR 32 - S 29 - I
Nº 46. Apetrechamento dos laboratórios da escola.		2	54 - NR 18 - MI 15 - I
Nº47. Adequação do espaço destinado à biblioteca/Centro de recursos.		2	6 - NR 31 - MI 31 - I

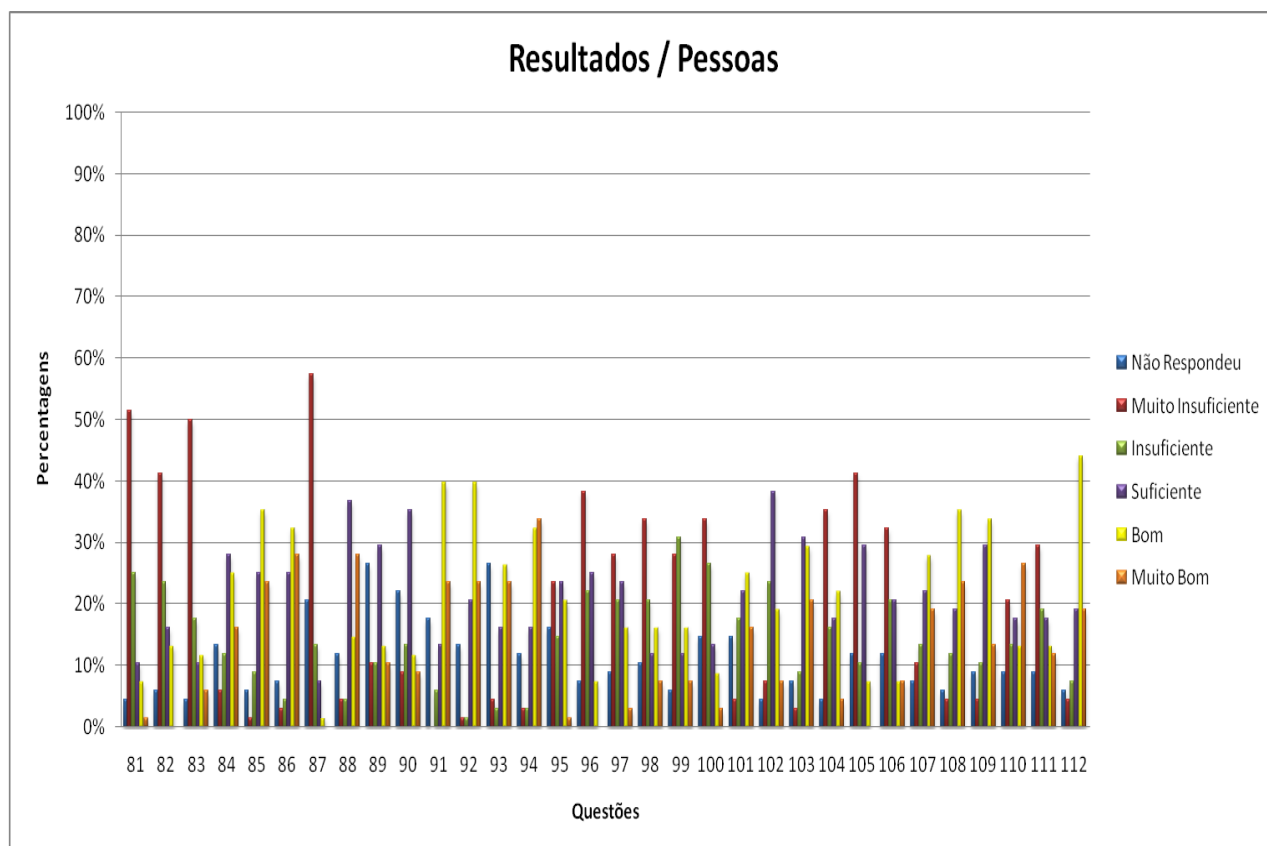
PARÂMETRO: PARCERIAS E RECURSOS	Resultados estatísticos mais relevantes		
Aspectos mais satisfatórios	Média	Moda	% de NR e % mais significativas
Questões			
Nº 50. Adequação do horário de funcionamento dos Serviços de Psicologia e Orientação face às necessidades da comunidade educativa.	4	4	24 – NR 31 – B 21 - S
Nº 51. Articulação dos Serviços de Psicologia e Orientação com as estruturas de orientação educativa.	4	4	15 – NR 34 – B 31 – S
Nº52. Resposta da Educação Especial às necessidades da comunidade educativa.	4	4	19 – NR 37 – B 21 - S

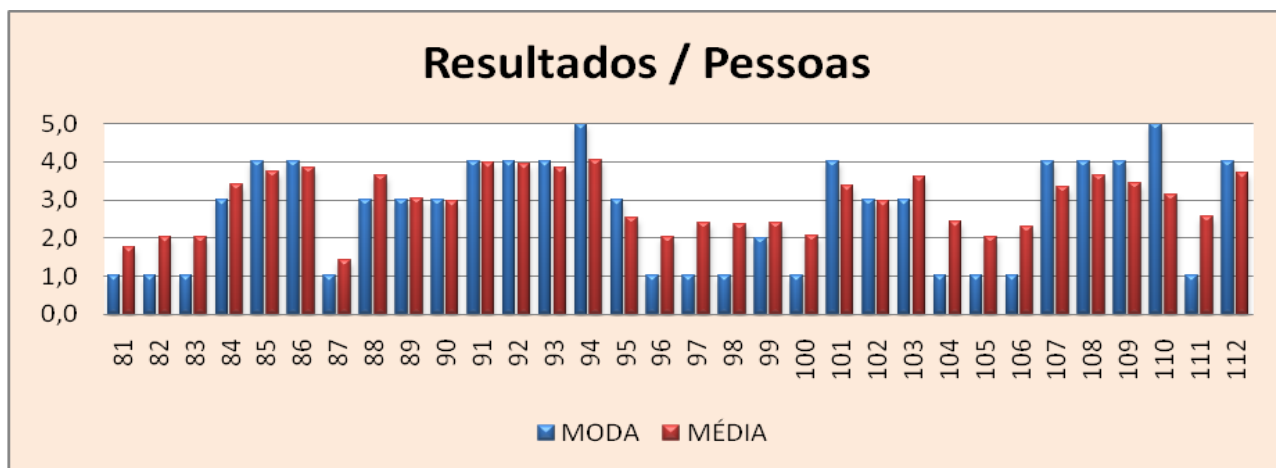


PARÂMETRO: PROCESSOS		Resultados estatísticos mais relevantes	
Aspectos menos satisfatórios	Média	Moda	% de NR e % mais significativas
Questões			
Nº 55. Consideração, por parte da Direcção Executiva, do grau de satisfação dos professores como determinante no sucesso educativo da escola.	2	1	18 – NR 44 – MI 18 – I

PARÂMETRO: PROCESSOS	Resultados estatísticos mais relevantes		
Aspectos mais satisfatórios Questões	Média	Moda	% de NR e % mais significativas
Nº58 - Gestão de programas pelo Coordenador de Departamento, em articulação com os Delegados de disciplina.	3	4	10 – NR 37 – B 25 -S
Nº60 - Definição do plano anual de trabalho para cada turma, por parte do Director de Turma e do Conselho de Turma.	4	4	6 - NR 49 – B 28 – MB
Nº62 - Definição, com os professores do Departamento, dos objectivos e critérios de avaliação, por ano e por ciclo, levada a efeito pelo Coordenador de Departamento, em articulação com os delegados de disciplina.	4	4	7- NR 37 - B 26 - MB
Nº63 - Promoção, por parte do Director de Turma, com o Conselho de Turma, da adopção de estratégias de diferenciação pedagógica que favoreçam as aprendizagens.	4	4	4 - NR 43 – B 31 – MB
Nº64 - Registo e organização estruturada, por parte do Director de Turma, da informação referente à consecução dos planos de acção educativa.	4	4	6 – NR 41 – B 29 - MB
Nº 65 - Promoção, pelo Director de Turma, de formas de articulação entre os professores da turma.	4	4	7 – NR 43 – B 22 - MB
Nº66 - Acompanhamento do Director de Turma na construção do seu percurso individual do aluno.	4	5	10 – NR 37 – MB 34 - B
Nº67 - Promoção, pelo Director de Turma, da participação dos Pais/Encarregados de Educação no processo de ensino aprendizagem.	4	4	10 – NR 40 – B 35 - MB
Nº68 - Análise da situação da turma e identificação das características específicas dos alunos pelo Conselho de Turma.	4	5	6 – NR 47 - MB 37 - B
Nº69 - Utilização das TIC e outros recursos pedagógicos pelos professores, como forma de estimularem a aprendizagem autónoma dos alunos.	3	4	15 – NR 29 – B 25 - S
Nº 70 - Preparação de materiais didácticos e avaliação da sua operacionalidade, feita pelos professores de uma mesma disciplina, em grupo.	3	4	7 – NR 28 – B 25 - S
Nº 72 - Utilização, por parte dos professores, de metodologias que favorecem a participação dos alunos no processo ensino e aprendizagem.	4	4	4 – NR 49 - B 25 - MB
Nº73- Implementação, pelos professores da turma, de estratégias conducentes ao desenvolvimento das competências transversais definidas no Projecto Educativo.	4	4	6 – NR 38 – B 25 - MB
Nº74 - Promoção, pelos professores, do desenvolvimento de estratégias de ensino e aprendizagem.	4	4	6 – NR 44 – B 29 – MB

PARÂMETRO: PROCESSOS		Resultados estatísticos mais relevantes		
Questões	Aspectos mais satisfatórios	Média	Moda	% de NR e % mais significativas
Nº75	Informação fornecida aos alunos, pelos professores, sobre as finalidades e os objectivos dos programas.	4	4	6 – NR 38 – B 35 – MB
Nº76	Utilização, por parte dos professores, da avaliação diagnóstica e formativa para alterar as estratégias, visando as adequações do processo de ensino e a melhoria das aprendizagens.	4	4	7 – NR 46 – B 34 – MB
Nº77	Informação transmitida aos alunos, pelos professores, sobre os critérios de avaliação que utilizam.	4	5	4 – NR 53 – MB 34 – B
Nº 78	Desenvolvimento, por parte dos professores, de um método de trabalho que facilita a auto-avaliação dos alunos.	4	4	7 – NR 46 – B 32 – MB
Nº79	Registo sistemático, efectuado pelos professores de cada turma, sobre os progressos dos alunos.	4	4	12 – NR 47 – B 31 – MB
Nº80	Participação democrática em situações de vivência quotidiana dos alunos, dentro e fora da escola, fomentada pelos professores	4	4	6 – NR 51 – B 24 – MB





PARÂMETRO: RESULTADOS / PESSOAS	Resultados estatísticos mais relevantes		
Aspectos menos satisfatórios Questões	Média	Moda	% de NR e % mais significativas
Nº 81 - Satisfação com o clima/ambiente da escola	2	1	4 – NR 51 – MI 25 – I
Nº 82 - Satisfação com as condições de trabalho existentes na Escola	2	1	6 – NR 41 – MI 24 – I
Nº 83 - Clima de confiança criado pela Direcção Executiva.	2	1	4 – NR 50 – MI 18 – I
Nº 87 - Recepção, na Escola, a todos os professores, no início do ano lectivo, para acolher e integrar os novos elementos.	1	1	21 – NR 57 – MI 13 – I
Nº 96 - Capacidade de motivar os professores a participarem e darem ideias sobre questões pedagógicas e outras relativas à vida da Escola.	2	1	7 – NR 38 – MI 25 – S
Nº 97 - Preocupação da Direcção Executiva em facilitar aos professores os recursos necessários ao seu desempenho.	2	1	9 – NR 28 – MI 24 – S
Nº 98 - Reconhecimento e valorização do trabalho de cada professor pela Direcção Executiva.	2	1	10 – NR 34 – MI 21 – I
Nº 99 - Facilidade de comunicação com a Direcção Executiva.	2	2	6 – NR 31 – I 28 – MI
Nº 100 - Capacidade de motivar os professores a participarem no planeamento estratégico da acção educativa e organização escolar	2	1	15 – NR 34 – MI 26 – I
Nº 104 - Respeito e valorização obtido nesta Escola.	2	1	4 – NR 35 – MI 22 – B

Aspectos menos satisfatórios Questões	Média	Moda	% de NR e % mais significativas
Nº 105 - Participação dos professores na tomada de decisões.	2	1	12 – NR 41 – MI 29 – S
Nº 106 - Sentir-se encorajado/a a ser inovador e a desenvolver melhores práticas educativas, nesta escola.	2	1	12 – NR 32 – MI 21 – I
Nº 111 - Competência e dinamismo da Direcção Executiva.	3	1	9 – NR 29 – MI 19 – I

PARÂMETRO: RESULTADOS / PESSOAS	Resultados estatísticos mais relevantes		
Aspectos mais satisfatórios Questões	Média	Moda	% de NR e % mais significativas
Nº 85 - Conhecimento do Projecto Educativo do Agrupamento.	4	4	6 – NR 35 – B 25 – S
Nº 86 - Conhecimento do Regulamento Interno da Escola.	4	4	7 – NR 32 – B 28 – MB
Nº 88 - Auscultação dos professores, no Departamento, para definição do plano anual de formação.	4	3	12 – NR 37 – S 28 – MB
Nº 91 - Participação na gestão dos programas curriculares.	4	4	18 – NR 40 – B 24 – MB
Nº 92 - Participação na definição de metodologias de ensino.	4	4	13 – NR 40 – B 24 – MB
Nº93 - Participação na organização de actividades de complemento curricular	4	4	26 – NR 26 – B 24 – MB
Nº 94 - Participação voluntária nas acções de formação promovidas pela Escola que têm repercussão directa sobre as funções docentes.	4	5	12 – NR 34 – MB 32 – B
Nº 101 – Parecer de que os projectos e actividades curriculares implementados são uma mais-valia para a Escola.	3	4	15 – NR 25 – B 22 – S

PARÂMETRO: RESULTADOS / PESSOAS	Resultados estatísticos mais relevantes		
Aspectos mais satisfatórios	Média	Moda	% de NR e % mais significativas
Questões			
Nº 103 - Divulgação a todos os colaboradores da escola, das informações e decisões fundamentais do Ministério de Educação.	4	3	7 – NR 31 – S 29 – B
Nº 107 – Satisfação com o trabalho que desenvolvido na Escola.	3	4	7 – NR 28 – B 22 – S
Nº 108 - Satisfação de cada docente com os seus alunos.	4	4	6 – NR 35 – B 24 – MB
Nº 109 - Nesta Escola há uma boa articulação com as famílias.	3	4	9 – NR 34 – B 29 – S
Nº 110 – Intenção de permanecer nesta Escola.	3	5	9 – NR 26 – MB 25 – MI
Nº 112 - Qualidade educativa da escola.	4	4	6 – NR 44 – B 19 – MB

APRECIÇÃO RELATIVA AO NÍVEL DE SATISFAÇÃO DOS DOCENTES NOS PARÂMETROS LIDERANÇA / PLANEAMENTO E ESTRATÉGIA / GESTÃO DE PESSOAS / PARCERIAS E RECURSOS / PROCESSOS E RESULTADOS PESSOAS.

A) LIDERANÇA (Itens nº1 a nº9)

É o parâmetro que obtém os resultados menos satisfatórios no conjunto dos parâmetros considerados, com um grau de satisfação médio de 2,5 (na escala de 1 a 5), ficando abaixo do limiar do suficiente (3).

De entre os aspectos mais positivos, com uma média e moda igual a 3, conta-se a "divulgação da informação à Comunidade pela Direcção Executiva", bem como o "acompanhamento e monitorização das actividades".

A maioria das questões obtém respostas que revelam insatisfação com a liderança, sendo os piores resultados obtidos nos aspectos referentes ao relacionamento interpessoal entre a Direcção e o Pessoal Docente, a saber e por ordem decrescente:

- "O fomento de um ambiente de confiança e solidariedade..." (nº6);

- "A auscultação de opiniões e sugestões do pessoal docente ..." (nº8);
- "Eficácia e imparcialidade na gestão de conflitos ..." (nº7).

B) PLANEAMENTO E ESTRATÉGIA (Itens nº10 a 25)

Este parâmetro está no limiar do satisfatório (2,9). Os aspectos mais positivos têm a ver com o funcionamento do Conselho Pedagógico - "elaboração de um plano de formação pelo C.P. tendo em conta as necessidades do Agrupamento" e "elaboração de documentos que regulam as Actividades do Agrupamento" - e uma das questões tem a ver com a acção da Direcção Executiva na "promoção das TIC".

A maioria dos professores que preencheram o inquérito, não respondeu às questões nº15, nº16, nº17, nº18, nº19, nº20 e nº 25. Todas estas questões dizem respeito ao funcionamento da Assembleia de Agrupamento / Conselho Geral Transitório, à excepção da questão nº25 que diz respeito ao Conselho Pedagógico.

A ilação, provavelmente, a tirar é que a maior parte dos docentes não está a par do que se passa neste órgão nem de qual é a sua intervenção no planeamento das actividades e na tomada de decisões do Agrupamento. Pelo contrário, o Conselho Pedagógico continua a ser o órgão de referência para a maior parte dos docentes no planeamento e gestão pedagógica das actividades do Agrupamento.

Os aspectos considerados menos satisfatórios revelam mais uma vez a discordância do corpo docente com um estilo de gestão da Direcção Executiva, sem contar com a participação activa dos docentes na tomada de decisões. Efectivamente, foram os itens nº13 - "Preocupação da Direcção Executiva em promover actividades susceptíveis de contribuir para uma cultura de Escola" - e nº 14 - "Incentivo da Direcção Executiva ao planeamento de estratégias de acção educativa decidida nos órgãos colegiais" - que obtiveram o maior índice de insatisfação (Média: 2; Moda:1)

C) GESTÃO DE PESSOAS (Itens nº26 a nº40)

O grau de satisfação global é de suficiente (3). Neste parâmetro verifica-se grande insatisfação com o "atendimento às preferências dos professores na elaboração dos horários das turmas" (Média e Moda = 1) e alguma insatisfação com a "designação dos Directores de Turma pelo seu perfil humano por parte da Direcção Executiva". Também "a identificação e utilização dos conhecimentos e das competências dos professores pela Direcção Executiva" é considerado um ponto fraco que obteve uma Média insuficiente (2).

Os docentes consideraram que há uma boa gestão dos recursos humanos por parte dos próprios professores na sua prática docente - "utilização da avaliação dos alunos como instrumento de ensino - aprendizagem"; "uso da cooperação entre pares pelos professores como estratégia de formação centrada na resolução de problemas" (Moda e Média = 4).

As estruturas intermédias, como os Conselhos de Turma, os Directores de Turma e os Coordenadores de Departamento também obtêm um nível de satisfação de bom (tanto na Moda como na Média, à excepção dos últimos que apenas obtêm 3 na Média).

Assim, os itens que revelam maior grau de satisfação com estes órgãos intermédios são o nº38, "implementação de actividades de complemento curricular pelo C.T."; nº40, "promoção da articulação entre os professores da Turma pelo D.T."; nº34, "promoção do trabalho cooperativo dos grupos disciplinares que integram o Departamento pelo respectivo Coordenador".

Parece estar ainda arreigada na Escola uma prática democrática de cooperação entre os docentes em que os responsáveis das estruturas intermédias são escolhidos entre os seus pares e não através de um processo baseado numa relação hierarquizada.

D) RECURSOS E PARCERIAS (Itens nº41 a nº53)

Os resultados obtidos neste parâmetro apresentam uma média de 2,8 situando-se muito próximo do nível Suficiente da escala de satisfação.

Dos 13 itens que compõem este parâmetro registam-se como **aspectos menos satisfatórios** os que estão relacionados com a Direcção Executiva:

- "Divulgação de informações sobre orçamentos e evolução da sua execução ..." (nº 41)
- "Aquisição de material didáctico tendo em conta as propostas e necessidades dos professores e dos departamentos ..." (nº42)
- "Gestão das instalações, espaços e equipamentos ..." (nº44)
- "Disponibilidade de recursos didácticos necessários à actividade dos professores (nº 45)"
- "Apetrechamento dos laboratórios da escola" (nº46)
- "Adequação do espaço destinado à biblioteca /centro de recursos" (nº 47)

De entre os **aspectos mais satisfatórios** observam-se os seguintes itens:

- "Adequação do horário dos Serviços de Psicologia e Orientação" (nº 50)

- “Articulação dos Serviços de psicologia com as estruturas de orientação educativa” (nº 51)
- “Resposta dada pela Educação Especial às necessidades da comunidade educativa” (nº52)

E) PROCESSOS (Itens nº54 a nº80)

Os resultados obtidos neste parâmetro apresentam uma média de 3,7 situando-se entre o nível Suficiente e Bom da escala de satisfação.

Dos 27 itens que compõem este parâmetro, apenas um foi considerado como menos satisfatório, nomeadamente, o item nº 55 “A Direcção Executiva, em articulação com os órgãos de gestão pedagógica, considera que o grau de satisfação dos professores é determinante no sucesso educativo da Escola”.

Relativamente aos aspectos considerados mais satisfatórios, registam-se 20 itens relacionados com o papel de gestão da turma por parte dos professores, destacando-se como mais valorizados, os seguintes itens:

- “Acompanhamento do D.T. na construção do percurso individual do aluno” (nº 66)
- “Análise da situação da turma e identificação das características específicas dos alunos” (nº68)
- “Transmissão de informação dos professores aos alunos sobre os critérios de avaliação” (nº77)
- Outros itens valorizados positivamente: Nº 58, 60, 62, 63, 64, 65, 67, 69, 70, 72, 73, 74, 75, 76, 78, 79 e 80).

Os docentes sentem-se satisfeitos com o seu desempenho científico-pedagógico e a sua participação nas actividades da escola.

F) RESULTADOS / PESSOAS (Itens nº 81 a nº 112)

Os resultados obtidos neste parâmetro têm uma média de 2,9 situando-se no limiar do suficiente na escala de satisfação.

Dos 32 itens que compõem este parâmetro, registam-se 13 considerados menos satisfatórios, reportando-se de um modo geral à qualidade do relacionamento interpessoal entre os docentes e a Direcção Executiva, como por exemplo:

- “Nível de satisfação com o ambiente da escola” (Nº81)

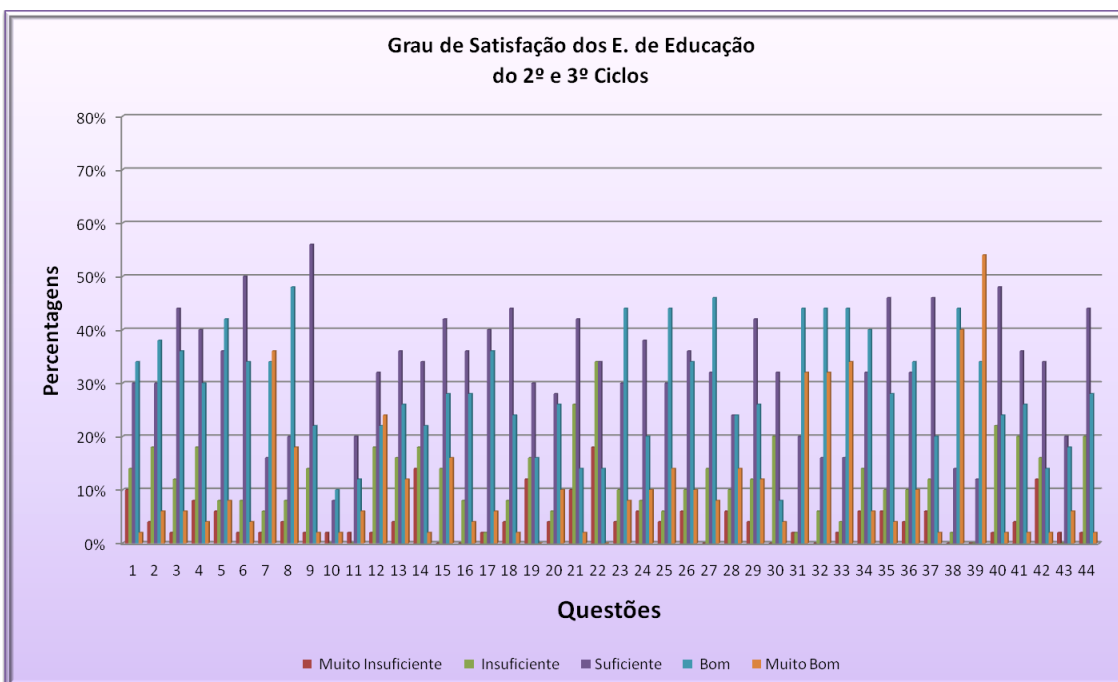
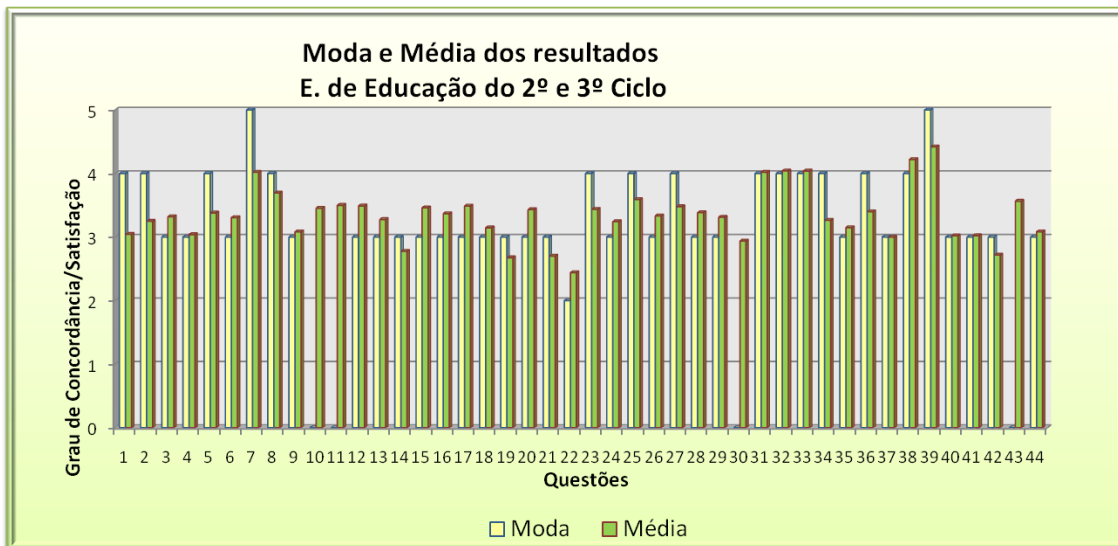
- “Clima de confiança” (Nº 83)
- “Participação dos professores na tomada de decisões da Escola” (Nº105)

Outros itens valorizados de modo negativo: Nº 82, 87, 96, 97,98,99, 100, 104, 106,111.

Dos 14 itens observados com resultados mais satisfatórios, destacam-se os oito que a seguir se referem. De um modo geral estes aspectos reportam-se ao conteúdo funcional do professor.

- “Conhecimento do Projecto Educativo” (Nº 85)
- “Conhecimento do Regulamento Interno da Escola” (Nº86)
- “Participação na gestão dos programas curriculares” (Nº 91)
- “Participação na definição de metodologias de ensino” (Nº 92)
- “Participação na organização de actividades de complemento curricular” (Nº93)
- “Participação voluntária nas acções de formação promovidas pela escola” (Nº94)
- “Satisfação com os alunos” (Nº 108)
- “Qualidade educativa da escola” (Nº 112)
- “Outros itens valorizados positivamente: Nº 88, 91, 101, 103, 107, 109 e 110.

6.2 ANÁLISE DOS QUESTIONÁRIOS AOS PAIS/ENCARREGADOS DE EDUCAÇÃO DO 2º e 3º CICLOS



Sugestões apresentadas pelos Encarregados de Educação do 2º e 3º Ciclos

- Criação de turmas tendo em conta as necessidades dos alunos
- A escola deverá tomar medidas mais eficazes e objectivas em alunos reincidentes e/ou com mal comportamento
- Organização e realização de visitas de estudo pelos professores sem que estes tenham qualquer tipo de penalização
- Urgente renovação/remodelação de salas de aulas, WC's e espaços de recreio.
- Criação de espaços condignos para o convívio dos alunos durante os intervalos e tempos livres.
- Melhorar e diversificar os alimentos e refeições servidos no bar / refeitório.

APRECIAÇÃO GLOBAL	Resultados estatísticos mais relevantes		
Aspectos menos satisfatórios	Média	Moda	% de NR e % mais significativas
22. Participação dos pais nas actividades da escola.	2	2	0 – NR 34 – I 18 – MI

APRECIAÇÃO GLOBAL	Resultados estatísticos mais relevantes		
Aspectos mais satisfatórios Questões	Média	Moda	% de NR e % mais significativas
1. Conhecimento do Projecto Educativo.	3	4	10 - NR 34 - B 30 - S
2. Conhecimento do Regulamento Interno.	3	4	4 - NR 38 - B 30 - S

APRECIAÇÃO GLOBAL		Resultados estatísticos mais relevantes	
Aspectos mais satisfatórios			
Questões	Média	Moda	% de NR e % mais significativas
5. Funcionamento do controlo de saída e entrada na Escola.	3	4	0 - NR 42 - B 36 - S
7. Grau de satisfação em relação aos resultados académicos.	4	5	6 - NR 36 - MB 34 - B
8. Grau de satisfação em relação ao atendimento da Escola.	4	4	2 - NR 48 - B 20 - S
10. Apoio dos SPO aos alunos das turmas do 9º ano.	4	0	78 - NR 10 - B 8 - S
11. Acção da Educação Especial na melhoria da aprendizagem.	4	0	60 - NR 20 - S 12 - B
12. Desenvolvimento da responsabilidade e fomento d e um bom clima através das regras disciplinares.	4	3	2 - NR 32 - S 24 - MB
15. Nível de informação Escola e serviços.	4	3	0 - NR 42 - S 28 - B
17. Satisfação com serviços – Secretaria.	4	3	14 - NR 40 - S 36 - B
23. Ensino praticado na Escola tem qualidade.	3	4	4 - NR 44 - B 30 - S
25. Desenvolvimento de hábitos de estudo e trabalho autónomo.	4	4	2 - NR 44 - B 30 - S
27. Avaliação adequada e articulada com o ensino.	4	4	0 - NR 46 - B 32 - S
31. Envio atempado de convocatórias.	4	4	0 - NR 44 - B 32 - MB
32. Confiança nos professores dos filhos.	4	4	2 - NR 44 - B 32 - MB
33. Participação no processo ensino/aprendizagem promovida por DT.	4	4	0 - NR 44 - B 34 - MB
34. Confiança nos professores.	3	4	2 - NR 40 - B 32 - S

36. Contribuição das regras disciplinares para o respeito pelo ambiente.	3	4	10 – NR 34 – B 32 – S
38. Uso da caderneta para comunicar.	4	4	0 – NR 44 – B 40 – MB
39. Relação pais / DT.	4	5	0 – NR 54 – B 34 – MB
43. Melhoria das aprendizagens por acção da Educação Especial.	4	0	54 – NR 20 – S 18 – B

APRECIAÇÃO RELATIVA AO NÍVEL DE SATISFAÇÃO DOS PAIS E ENCARREGADOS DE EDUCAÇÃO

Os resultados obtidos apresentam uma média de 3,3%, situando-se próximo do nível Suficiente.

Dos 44 itens que integram o questionário, apenas um registou um nível menos satisfatório: “participação dos Pais nas actividades da Escola”

Os resultados obtidos revelam uma visão muito positiva da Escola, especialmente nos seguintes itens:

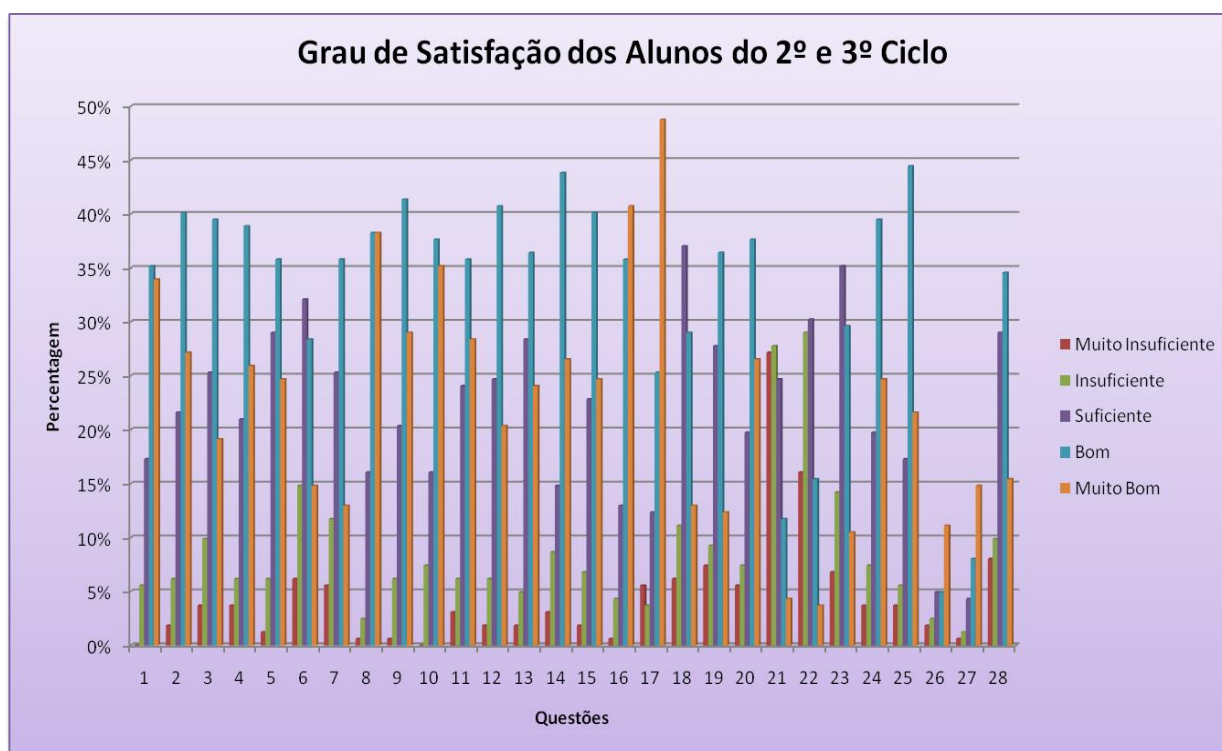
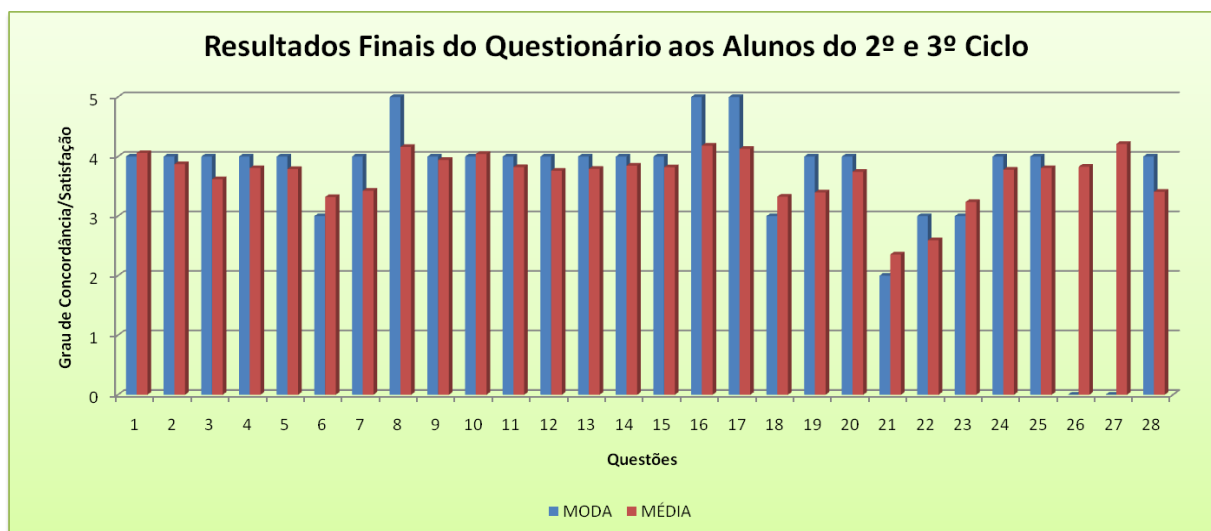
- “Resultados académicos”
- “Relação Pais/Encarregados de Educação e Directores de Turma”.

Existe uma opinião muito favorável quanto ao papel desempenhado pelos Directores de Turma, como nos revelam as respostas de Bom, na Média e na Moda em todos os itens que implicam a actuação do D.T. (Nº8, 31,33 e 39).

De salientar que a satisfação em relação à “**qualidade de ensino**” e a “**confiança nos professores**”, em geral, é Suficiente na Média, embora a resposta mais frequente (Moda=4) indique um nível de satisfação de Bom. Porém num plano pessoal e personalizado, os Pais/ Encarregados de Educação revelam **maior satisfação** com os “**professores dos filhos**” (item Nº32).

O mesmo se passa relativamente ao conhecimento que os encarregados de educação dizem ter dos documentos essenciais da vida escolar – Projecto Educativo e Regulamento Interno.

6.3 ANÁLISE DOS QUESTIONÁRIOS DOS ALUNOS - 2º e 3º CICLOS



APRECIAÇÃO GLOBAL	Resultados estatísticos mais relevantes		
Aspectos menos satisfatórios Questões	Média	Moda	NR %
21. Nível de satisfação quanto à conservação e higiene das instalações.	2	2	4 – NR 28 – I 27 – MI

APRECIAÇÃO GLOBAL	Resultados estatísticos mais relevantes		
Aspectos mais satisfatórios Questões	Média	Moda	NR %
1. Participação dos Pais/Encarregados de Educação no processo ensino/aprendizagem por promoção do Director de Turma.	4	4	8 – NR 35 – B 34 – MB
2. Relação entre professores e alunos.	4	4	3 – NR 40 – B 27 – MB
3. Possibilidade de os alunos reclamarem ou darem opiniões livremente.	4	4	2 – NR 40 – B 25 – S
4. Desenvolvimento do respeito pelos outros, através das regras de disciplina.	4	4	4 – NR 39 – B 26 – MB
5. Desenvolvimento do respeito pelo ambiente através das regras de disciplina.	4	4	3 – NR 36 – B 29 – S
7. Satisfação com as actividades de complemento curricular.	4	3	9 – NR 36 – B 25 – MB
8. Informação sobre os programas das disciplinas no início do ano.	4	5	4 – NR 38 – B 38 – MB
9. Utilização de metodologias que favorecem o processo ensino/aprendizagem.	4	4	2 – NR 41 – B 29 – MB
10. Definição e conhecimento dos critérios de avaliação.	4	4	4 – NR 38 – B 35 – MB
11. Orientações, dadas pelo professor, sobre como estudar	4	4	2 – NR 36 – B 28 – MB

APRECIAÇÃO GLOBAL	Resultados estatísticos mais relevantes		
Aspectos mais satisfatórios Questões	Média	Moda	NR %
12. Desenvolvimento de hábitos de estudo e de trabalho autónomo pelos professores.	4	4	6– NR 41– B 25- MB
13. Informação sobre as actividades que se realizam na Escola.	4	4	4– NR 36– B 28- S
14. Qualidade do ensino	4	4	3– NR 44– B 25- MB
15. Manuais adoptados na Escola	4	4	4 – NR 40 – B 25 - MB
16.Avaliação justa.	4	5	6– NR 41– MB 25– B
17.Gosto pela turma.	4	5	4– NR 49– MB 25– B
19.Gestão justa dos conflitos pela Direcção executiva.	3	4	7– NR 36– B 28- S
20. Preocupação com a segurança dos alunos.	4	4	3 – NR 38 –B 27 – MB
24. Informação aos pais sobre as actividades escolares.	4	4	5 – NR 40 –B 25 – MB
25. Organização dos serviços de Secretaria.	4	4	7 – NR 44 – B 22 – MB
26. Apoio dado pelos SPO na escolha da área de estudo/curso (só respondem alunos do 9º ano).	4	0	74 – NR 11 – MB 5 – B
27. Contribuição da Educação Especial para a melhoria das aprendizagens.	4	0	71 – NR 15 –MB 8 – B
28. Nível de satisfação com o ambiente da Escola.	3	4	3 – NR 35 – B 29 – S

APRECIÇÃO RELATIVA AO NÍVEL DE SATISFAÇÃO DOS ALUNOS

A apreciação que os alunos fazem da Escola, dos professores e do Ensino é ainda mais favorável que a dos Encarregados de Educação. Com efeito, os resultados obtidos apresentam uma média de 3,7%, situando-se muito próximo do nível Bom da escala de satisfação.

Dos 28 itens que compõem este questionário, apenas se regista um com **nível insatisfatório**, relacionado com as instalações da Escola: ***“Conservação e higiene das instalações”***.

Os restantes itens apresentam resultados muito positivos destacando-se como mais satisfatórios os itens Nº 8, 16 e 17 (média 4 e moda 5):

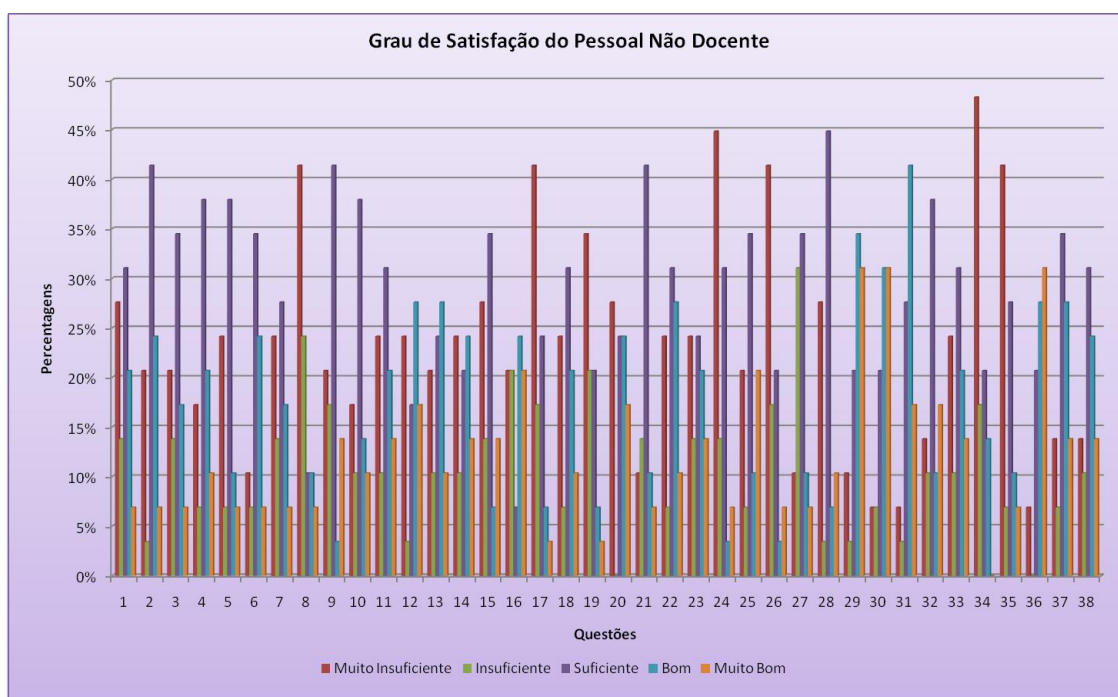
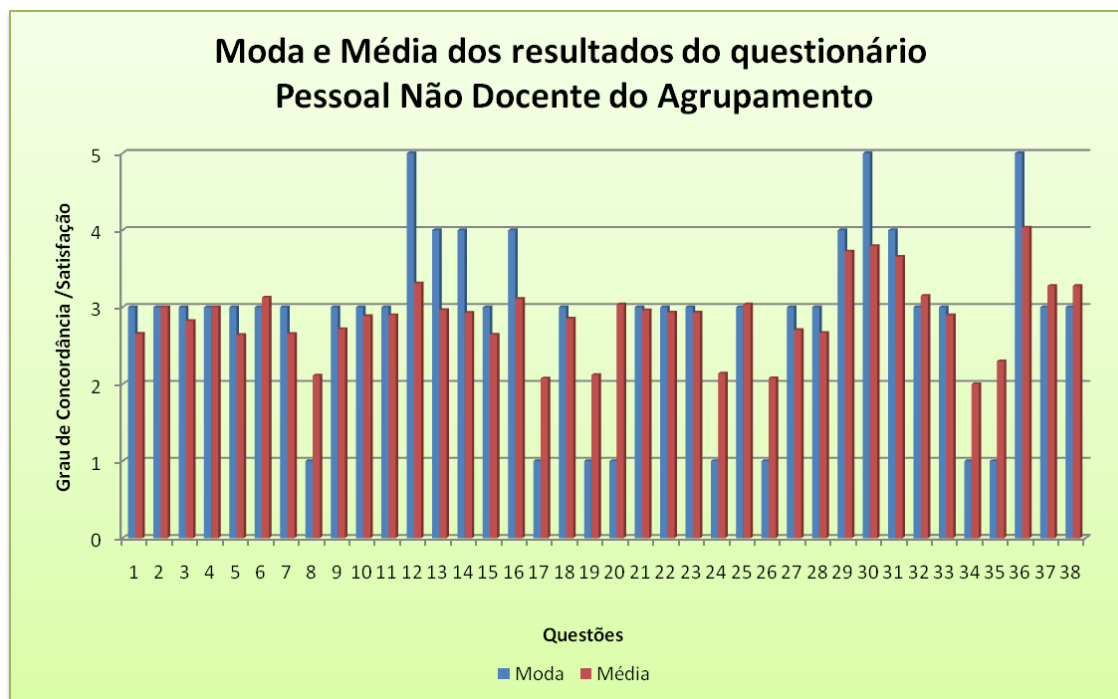
- “Informação sobre os programas das disciplinas no início do ano”
- “Avaliação justa”
- “Gosto pela turma”.

Os alunos, mais uma vez, reforçam a confiança no Director de Turma (item Nº1); nos professores (item Nº2); no bom relacionamento e nas regras de disciplina existentes na Escola (itens 3, 4 e 5); na organização dos processos de ensino - aprendizagem (itens 8, 9, 11, 12, 15) com particular relevo para o processo de avaliação (itens 10 e 16).

Também manifestam satisfação com alguns serviços de apoio como a Secretaria, com a “segurança dos alunos”, com os Serviços dos SPO e a Educação Especial.

Embora indiquem um elevado nível de satisfação com a Turma onde estão inseridos (item17), têm uma opinião menos favorável quanto ao “ambiente da Escola” que apenas é considerado de suficiente (item 28) em média, apesar da resposta mais frequente ser de bom.

6.4 ANÁLISE DOS QUESTIONÁRIOS RELATIVOS AO PESSOAL NÃO DOCENTE



APRECIAÇÃO GLOBAL	Resultados estatísticos mais relevantes		
Aspectos menos satisfatórios Questões	Média	Moda	% de NR e % mais significativas
8 – Auscultação dos funcionários para a definição do Plano Anual de Formação.	2	1	NR – 7 MI – 41 I – 24
17 – Motivação para a participação em reuniões de discussão sobre melhorias de procedimentos e processos.	2	1	NR – 7 MI – 28 I – 24
19 – Obtenção de formação para o desenvolvimento do trabalho em equipa.	2	1	NR – 7 MI – 24 I – 21
20 – Participação activa na organização da vida na escola, no âmbito das respectivas competências.	2	1	NR – 7 MI – 28 I – 0
24 – Participação na tomada de decisões.	2	1	NR – 0 MI – 34 I – 31
26 – Existência de formação inicial na escola sobre o serviço a todos os funcionários.	2	1	NR – 0 MI – 31 I – 31
34 – Existência de vestiários e outros apoios que facilitem a vida dos funcionários.	2	1	NR – 0 MI – 41 I – 28
35 – A avaliação de desempenho dos funcionários tem em conta o contributo de cada um para o cumprimento de objectivos fixados.	2	1	NR – 0 MI – 31 I – 28

APRECIAÇÃO GLOBAL	Resultados estatísticos mais relevantes		
Aspectos mais satisfatórios Questões	Média	Moda	% de NR e % mais significativas
12 – Facilidade de comunicação com os órgãos de gestão.	3	5	NR – 0 B – 28 MB – 17
13 – Reconhecimento e valorização do trabalho pela Direcção Executiva.	3	4	NR – 7 B – 28 S – 24
14 – Apoio de iniciativas de inovação e melhoria pela Direcção Executiva.	3	4	NR – 7 B – 24 S – 21
16 – Conhecimento das respectivas funções e tarefas.	3	4	NR – 3 B – 24 MB – 21
29 – Gosto pelo trabalho que desenvolve na escola.	4	4	NR – 0 B – 34 MB – 31
30 – Satisfação com os professores da escola.	4	5	NR – 0 NB – 31 B – 31
31 – Satisfação com os alunos da escola.	4	4	NR – 0 B – 41 S – 28
36 – Gosto em continuar a trabalhar nesta escola.	4	5	NR – 0 MB – 31 B – 28

APRECIÇÃO RELATIVA AO NÍVEL DE SATISFAÇÃO DO PESSOAL NÃO DOCENTE

Dos resultados obtidos nas 38 respostas dadas pelo Pessoal não Docente, destacam-se 16 respostas, das quais, oito classificam-se como mais satisfatórias e oito como insatisfatórias. Perante a escala em referência, estas apontam para uma média de 2,9, situando-se este valor muito próximo do nível suficiente da escala de satisfação.

Relativamente aos **aspectos menos satisfatórios** os valores percentuais obtidos situam-se ao nível de Muito Insuficiente, nomeadamente:

- Auscultação dos funcionários para a definição do Plano Anual de Formação (nº8);
- Participação em reuniões e discussão sobre melhoria de procedimentos e processos (nº17);
- Formação inicial e contínua (nº19 e nº26);
- Existência de espaços de apoio e mais concretamente de vestiários (nº34).

No que respeita aos **aspectos mais satisfatórios**, de nível Bom, salienta-se:

- Facilidade de comunicação com a Direcção Executiva (nº12);
- Reconhecimento e valorização do trabalho e o apoio dado pela mesma Direcção (nº13);
- Conhecimento das respectivas funções (nº16);
- Trabalho que desenvolve na escola (nº29);
- Relacionamento com os professores e alunos da escola (nº30 e nº31)

7. APRECIÇÃO DO NÍVEL DE SATISFAÇÃO POR ÓRGÃOS / ESTRUTURAS / SERVIÇOS DE ORIENTAÇÃO EDUCATIVA

ÓRGÃOS, ESTRUTURAS SERV. ORIENTAÇÃO EDUCATIVA	PÚBLICOS ALVO	MÉDIAS	ÍTEMS	APRECIÇÃO DE RESULTADOS
Conselho Geral Transitório/Assembleia	Professores	2,9	15, 16, 17, 18, 19, 20	Visão pouco satisfatória por parte dos professores. Os restantes públicos-alvo não foram inquiridos sobre este órgão.
	Alunos	-	-	
	P. E. Educação	-	-	
	Pessoal Não Docente	-	-	
Conselho Pedagógico	Professores	3	16,17,18,19,20,21,22,23,24,25,26,33,57,61	Visão satisfatória por parte dos professores. Os restantes públicos-alvo não foram inquiridos sobre este órgão
	Alunos	-	-	
	P. E. Educação	-	-	
	Pessoal Não Docente	-	-	
Direcção Executiva	Professores	2,6	1,2,3,4,5,6,7,8,9,10,11,12,13,14,27,28,29,30,31,32,42,54,55,56,83,97,98,99,111,	Visão pouco satisfatória por parte dos professores, encarregados de educação e pessoal não docente, sendo os alunos os únicos com uma visão positiva da Direcção Executiva.
	Alunos	3,4	18, 19	
	P. E. Educação	2,9	40, 41, 42	
	Pessoal Não Docente	2,8	3, 9, 10, 11, 13, 14, 15	

ÓRGÃOS, ESTRUTURAS SERV. ORIENTAÇÃO EDUCATIVA	PÚBLICOS ALVO	MÉDIAS	ÍTENS	APRECIÇÃO DE RESULTADOS
Serviços de Psicologia e Orientação	Professores	3,6	50, 51	Professores, alunos e encarregados de educação têm uma opinião bastante satisfatória salientando-se como mais favorável a apreciação feita pelos alunos relativamente a estes Serviços.
	Alunos	3,8	26	
	P. E. Educação	3,5	10	
	Pessoal Não Docente	-	-	
Educação Especial	Professores	3,8	52	Professores, alunos e encarregados de educação têm uma opinião bastante satisfatória, realçando-se um resultado mais abonatório por parte dos alunos, relativamente a estes Serviços.
	Alunos	4,2	27	
	P. E. Educação	3,6	11, 43	
	Pessoal Não Docente	-	-	
Assistentes Operacionais/Técnicos	Professores	-		Professores e alunos não foram inquiridos sobre os assistentes operacionais. Os encarregados de educação e os próprios assistentes operacionais têm uma opinião positiva sobre a actuação destes na Escola, sendo o pessoal não docente mais crítico que os encarregados de educação.
	Alunos	-		
	P. E. Educação	3,3	34	
	Pessoal Não Docente	3	20, 21, 24, 29	

ÓRGÃOS, ESTRUTURAS SERV. ORIENTAÇÃO EDUCATIVA	PÚBLICOS ALVO	MÉDIAS	ÍTENS	APRECIÇÃO DE RESULTADOS
Coordenação Ciclos/Departamentos	Professores	3,4	34, 35, 39, 41, 58, 59, 62, 88	Os docentes têm uma opinião satisfatória sobre o funcionamento destas estruturas.
	Alunos	-	-	
	P. E. Educação	-	-	
	Pessoal Não Docente	-	-	
Conselhos de Turma	Professores	4,1	38, 60, 68	Tanto os professores como os encarregados de educação revelaram um bom nível de satisfação com o funcionamento dos Conselhos de Turma, sendo a visão dos encarregados de educação ligeiramente mais favorável que a dos próprios docentes. Esta é uma das estruturas que parece funcionar melhor na Escola.
	Alunos	-	-	
	P. E. Educação	4,2	38	
	Pessoal Não Docente	-	-	
Direcção de Turma	Professores	4	40, 60, 63, 64, 65, 66, 67	Professores, alunos e encarregados de educação evidenciaram um elevado nível de satisfação relativamente à Direcção de Turma. Verifica-se ainda um crescendo de satisfação dos professores para os encarregados de educação, sendo esta uma das estruturas que parece funcionar melhor na Escola.
	Alunos	4,1	1	
	P. E. Educação	4,2	31, 33, 38, 39	
	Pessoal Não Docente	-	-	

ÓRGÃOS, ESTRUTURAS SERV. ORIENTAÇÃO EDUCATIVA	PÚBLICOS ALVO	MÉDIAS	ÍTEMS	APRECIÇÃO DE RESULTADOS
Biblioteca	Professores	2,9	47, 48, 49	Os Professores têm uma opinião pouco satisfatória do funcionamento da Biblioteca, contrariamente aos encarregados de educação que têm uma visão bastante favorável. Os alunos e o pessoal não docente não foram inquiridos sobre este serviço educativo.
	Alunos	-	-	
	P. E. Educação	3,4	16	
	Pessoal Não Docente	-	-	
Serviços (Bar, Secretaria, Refeitório, ...)	Professores	3,3	48, 49	Existe uma visão positiva sobre o modo de funcionamento destes serviços de apoio da Escola de uma forma genérica. De todos os públicos-alvo inquiridos, os que revelam maior satisfação são os alunos. O pessoal não docente não foi inquirido sobre esta matéria. Professores e alunos também só foram inquiridos parcialmente sobre algum ou alguns destes serviços.
	Alunos	3,8	25	
	P. E. Educação	3,2	15, 17, 18, 19, 20,	
	Pessoal Não Docente	-	-	
Instalações	Professores	2,4	43, 44, 46	Visão insatisfatória – no caso de professores e pessoal não docente – relativamente às instalações da Escola - Sede do Agrupamento. Os alunos também têm uma opinião pouco satisfatória sobre o estado das instalações. Os encarregados de educação não foram inquiridos sobre este aspecto.
	Alunos	2,5	21, 22	
	P. E. Educação	-	-	
	Pessoal Não Docente	2	34	

ÓRGÃOS, ESTRUTURAS SERV. ORIENTAÇÃO EDUCATIVA	PÚBLICOS ALVO	MÉDIAS	ÍTEMS	APRECIÇÃO DE RESULTADOS
Conhecimento da Filosofia da Escola e da Documentação Interna	Professores	3,1	13,15,20,73,84,85,86,88,89,90,100	Docentes e pessoal não docente manifestaram um conhecimento satisfatório ou no limiar do satisfatório, relativamente a estas matérias. Alunos não foram inquiridos sobre a Filosofia e documentação interna da Escola.
	Alunos	-	-	
	P. E. Educação	3	1,2	
	Pessoal Não Docente	2,9	4, 5, 6	
Comunicação Escola / Pais	Professores	3,5	109	Foi dirigida uma única questão, respectivamente, a professores, alunos e pessoal não docente sobre a comunicação entre a Escola e os Pais, prevalecendo a opinião que essa comunicação era bastante satisfatória. No caso dos pais o nível de satisfação é elevado.
	Alunos	3,8	24	
	P. E. Educação	4	8, 33, 38, 39	
	Pessoal Não Docente	3,1	32	
Acção Educativa	Professores	3,8	36, 37, 38, 40, 58, 69, 70, 71, 72, 73,74, 75, 76, 77, 78, 79, 80, 100	Existe uma visão bastante satisfatória e, curiosamente, coincidente sobre a Acção Educativa por parte dos professores e dos alunos. A visão dos encarregados de educação, sendo bastante satisfatória é mais crítica, enquanto o pessoal não docente tem uma opinião positiva, mas, menos favorável.
	Alunos	3,8	2, 6, 7, 8, 9, 10, 11, 12, 13, 14, 15, 16,23	
	P. E. Educação	3,5	3, 7, 12, 13, 23, 25, 26, 27, 32, 37	
	Pessoal Não Docente	3,1	16, 20	

ÓRGÃOS, ESTRUTURAS SERV. ORIENTAÇÃO EDUCATIVA	PÚBLICOS ALVO	MÉDIAS	ÍTENS	APRECIÇÃO DE RESULTADOS
Envolvimento dos Pais	Professores	-	-	Os professores não foram inquiridos sobre o envolvimento dos Pais. Os alunos são os que têm uma opinião mais favorável (boa) sobre este assunto e os Encarregados de educação são os que avaliam menos positivamente o seu próprio envolvimento. O pessoal não docente assume uma posição intermédia, positiva.
	Alunos	4	1, 24	
	P. E. Educação	2,9	8, 9, 15, 21, 22, 28, 31	
	Pessoal Não Docente	3,1	32	
Segurança	Professores	2,7	43	Foram colocadas poucas questões no âmbito da segurança, mas relativamente ao inquirido, existe concordância entre alunos e professores. Ambos revelam pouca satisfação com a segurança na Escola. Os pais revelam-se satisfeitos. O pessoal não docente não foi inquirido sobre esta matéria.
	Alunos	2,7	20, 22	
	P. E. Educação	3,2	4,5	
	Pessoal Não Docente			

8. 1º CICLO: PONTOS FRACOS - ASPECTOS A MELHORAR

PROFESSORES 1ºCEB:

LIDERANÇA

- A actuação, pela Direcção Executiva no desenvolvimento de um ambiente de confiança e solidariedade

PARCERIAS E RECURSOS

- O horário de funcionamento dos Serviços de Psicologia e Orientação mais adequado às necessidades da comunidade educativa.

PROCESSOS

- A avaliação do grau de satisfação dos professores seja determinante no sucesso educativo da Escola, pela Direcção Executiva.

RESULTADOS / PESSOAS

- A escolha e pertinência na formação de professores
- Medir periodicamente, alguns factores relacionados com o grau de satisfação dos professores e a sua motivação.

PAIS E ENC. DE EDUCAÇÃO 1ºCEB:

- Mais colaboração entre a escola e a família para evitar que os alunos falem às aulas
- A disponibilidade dos SPO para apoiar os alunos
- A dinâmica do Conselho Executivo do Agrupamento
- A resolução e gestão de conflitos da escola, pela Direcção Executiva

ALUNOS 1ºCEB:

- O espaço para uso dos computadores

9. 1º CICLO: PONTOS FORTES

PROFESSORES 1ºCEB:

GESTÃO DE PESSOAS

- Utilização da avaliação dos alunos por parte dos professores para melhorar o ensino - aprendizagem
- Desenvolvimento de estratégias de auto-formação

PARCERIAS E RECURSOS

- Adequação do espaço biblioteca

PROCESSOS

- Utilização de metodologias que favorecem a participação dos alunos no processo ensino e aprendizagem.
- Implementação de estratégias conducentes ao desenvolvimento das competências transversais definidas no Projecto Educativo.
- Informação aos alunos sobre os seus progressos nas aprendizagens.
- Promoção da participação democrática em situações de vivência quotidiana dos alunos, dentro e fora da escola.
- Planificação das actividades, em conjunto, com os professores do mesmo ano.
- Promoção da participação dos pais/encarregados de Educação no processo de ensino aprendizagem.
- Promoção do desenvolvimento de estratégias de estudo e aprendizagem.
- Desenvolvimento um método de trabalho que facilita a auto -avaliação dos alunos.

RESULTADOS / PESSOAS

- Conhecimento do regulamento interno.
- Desenvolvimento de trabalho de equipa entre professores.
- Satisfação do trabalho desenvolvido na escola.

PAIS / ENCARREGADOS DE EDUCAÇÃO 1ºCEB:

- Desenvolvimento de hábitos de trabalho e estudo nos alunos
- Qualidade de ensino

- Participação e colaboração em reuniões

ALUNOS 1ºCEB:

- Ambiente de aprendizagem
- Relação professores/alunos
- Qualidade de ensino
- Auxílio das funcionárias relativamente aos alunos
- Promoção da participação dos Enc.Ed. nas actividades
- Incentivo à participação dos alunos na aprendizagem
- Orientação sobre métodos de estudo e de trabalho

10. 2º E 3º CICLOS: PONTOS FRACOS - ASPECTOS A MELHORAR

De acordo com o grau de satisfação dos PROFESSORES:

- **Relacionamento interpessoal da Direcção da Escola com o pessoal docente** - criação/consolidação de um ambiente de confiança e solidariedade na Escola.
- **Gestão de conflitos** – maior eficácia na prevenção e celeridade na aplicação de medidas disciplinares aos alunos.
- **Participação na vida da Escola** - auscultação de opiniões e sugestões dos docentes por parte da Direcção Executiva.
- **Divulgação da Informação** - maior divulgação das actividades e decisões da Assembleia/Conselho Geral Transitório de Agrupamento.
- **Atribuição de serviço** – valorização das competências e experiência profissional dos docentes na atribuição de serviço, atendendo, sempre que possível, as suas preferências.
- **Instalações** – manutenção atempada; embelezamento e higiene nos espaços exteriores e interiores.
- **Equipamentos** – apetrechamento dos laboratórios; aquisição de material didáctico.
- **Biblioteca / Centro de Recursos** – instalação num espaço mais acessível e adequado.

De acordo com o grau de satisfação dos Pais/ENCARREGADOS DE EDUCAÇÃO:

- **Intervenção dos Pais** – maior participação nas actividades da Escola.

De acordo com o grau de satisfação de ALUNOS:

- **Instalações** – melhor conservação; mais higiene.

De acordo com o grau de satisfação de PESSOAL NÃO DOCENTE:

- **Formação** – auscultação dos funcionários sobre os seus interesses/necessidades.
- **Participação na vida da Escola** – maior intervenção na discussão dos procedimentos a adoptar.
- **Instalações** – existência de espaços de apoio, em especial vestiários.

11. 2º E 3º CICLOS: PONTOS FORTES

De acordo com o grau de satisfação de PROFESSORES:

- O funcionamento das **Direcções de Turma** – dos **Conselhos de Turma** – da **Coordenação dos Departamentos Curriculares**.
- O **desempenho científico-pedagógico** dos **professores** e sua participação nas actividades da Escola.
- O **trabalho cooperativo** entre os **docentes**.
- A **boa gestão de recursos humanos** na **prática docente**.
- A **articulação** entre os **SPO** e as **estruturas de orientação educativa**.
- A **resposta da Educação Especial** às **necessidades educativas**.
- A **promoção das TIC** por parte da **Direcção Executiva**.

De acordo com o grau de satisfação dos Pais / ENCARREGADOS DE EDUCAÇÃO:

- O **desempenho** dos **professores** no plano **científico-pedagógico** e na participação nas **actividades curriculares e extra-curriculares**.
- Os **resultados académicos / qualidade de ensino**.
- A relação Pais / Encarregados de Educação e Directores de Turma
- O conhecimento dos documentos essenciais da vida escolar (Regulamento Interno / Projecto Educativo / Projecto Curricular de Turma)

De acordo com o grau de satisfação de ALUNOS:

- O bom relacionamento e a **confiança no Director de Turma**.
- A **disciplina** e obrigatoriedade do cumprimento de normas.

De acordo com o grau de satisfação de PESSOAL NÃO DOCENTE:

- O relacionamento e a comunicação com a Direcção Executiva

12. CONSIDERAÇÕES FINAIS

Os questionários foram analisados sob várias perspectivas de forma a cruzar informações para certificar a fiabilidade das respostas. Verificou-se que determinadas questões deveriam ter sido colocadas a todos os elementos da Comunidade Educativa e não apenas aos docentes. A sua não inclusão deveu-se à vontade de evitar questionários demasiado longos e, por isso, desmotivadores. Constatou-se, porém, que são importantes para avaliar a eficácia do funcionamento de determinadas estruturas, serviços, equipamentos e recursos nas diferentes escolas do Agrupamento, comparando a perspectiva dos diversos intervenientes : Docentes, Alunos, Pais/Encarregados de Educação, Técnicos Especializados e Pessoal não Docente.

Em relação aos restantes grupos, houve menor adesão ao preenchimento dos questionários por parte do corpo docente. É imprescindível que seja feita uma ampla divulgação deste relatório, relativo ao ano lectivo 2008-2009, para que toda a Comunidade Educativa fique motivada para participar no novo ciclo de auto-avaliação do Agrupamento e para apresentar sugestões para melhoria e aperfeiçoamento do trabalho a realizar, através dos respectivos órgãos/estruturas e serviços de orientação educativa.

A Equipa actual considera que, em nome da optimização do trabalho, os membros que integram a tempo inteiro o Observatório de Qualidade tenham um horário semanal de noventa minutos, seguidos e em comum, para poderem reunir e dar continuidade a este trabalho em tempo útil.

Deixamos o nosso agradecimento a todos quantos colaboraram na realização deste trabalho, nomeadamente o Conselho Executivo cessante, que lançou este projecto, a actual Direcção que assegurou a sua continuidade, os Serviços Administrativos pelo levantamento de dados, os Directores de Turma/Professores Titulares de Turma que asseguraram a aplicação dos questionários aos Alunos e aos Pais/Encarregados de Educação e todos aqueles que manifestaram disponibilidade para responder aos questionários.

ÍNDICE

1. Introdução	1
2. Constituição do Agrupamento	3
3.Tipo de questionário e caracterização da Amostra.....	8
4. Resultados do 1º ciclo	10
4.1. Análise dos questionários relativos aos Professores dos	
1º Ciclo e Técnico dos SPO	10
4.2. Análise dos questionários aos Pais e Encarregados de	
Educação dos 1º ciclo	26
4.3. Análise dos questionários relativos aos Alunos dos 1º ciclo	31
5. Apreciação do nível de satisfação por Órgãos / Estruturas e Serviços	
de Orientação Educativa	36
6. Resultados dos 2º e 3º ciclos	42
6.1. Análise dos questionários relativos aos Professores dos	
2º e 3º Ciclos e Técnico dos SPO	42
6.2. Análise dos questionários aos Pais e Encarregados de	
Educação dos 2º e 3º ciclos	59
6.3. Análise dos questionários relativos aos Alunos dos 2º	
e 3º ciclos	63
6.4 Análise dos questionários relativos ao Pessoal Não Docente	67

7. Apreciação do nível de satisfação por Órgãos / Estruturas e Serviços	
de Orientação Educativa	71
8. 1º Ciclo: Pontos Fracos – Aspectos a melhorar	77
9. 1º Ciclo: Pontos Fortes	78
10. 2º e 3º Ciclos: Pontos Fracos – Aspectos a melhorar	80
11. 2º e 3º Ciclos: Pontos Fortes	81
12 Considerações finais	82
13. Índice	83
14. A Comissão de Avaliação Interna do Agrupamento	85

A Comissão da Avaliação Interna do Agrupamento

Adosinda Rodrigues – Departamento das Expressões

António Silva – Departamento de Matemática e Ciências Experimentais

Branca Isidoro – 1.º Ciclo

Etelvina Fonseca – Departamento de Línguas

João Almeida – Serviços de Psicologia e Orientação

Maria Francisco – 1.º Ciclo

Paula Vieira – 1.º Ciclo

Vera Repolho – Departamento de Ciências Sociais e Humanas

Fátima Raquel (Colaboradora - 4.º Grupo; 2.º Ciclo)

Coimbra, 25 de Maio de 2010

ANEXOS